

Anna CRÉATIF

Sacs au crochet

N° 42

F: € 5,95

B/L: € 5,95

SFR 10,00

P (cont.): € 5,95

DOM: € 6,25

TUN: 14 TND

TOM: 800 XPF

CAN: 10,99 CAD



FILET À PROVISIONS

Aéré, léger et durable



CARRÉS GRANNY

pièce par pièce jusqu'au succès



SAC À DOS

Hypercool en style jeans



CORBEILLE

MULTICOLORE

en tapisserie

Technique facile à crocheter

38
DESIGNS
AU TOP

L 17695 - 42 - F: 5,95 € - RD



Créatifs, individuels, durables :

Sacs formidables à faire soi-même

Maintenant chez
votre marchand de journaux



Inspirez-vous

Chères lectrices et chers lecteurs,

Ils vous accompagnent partout et constituent une pièce incontournable de votre tenue : les sacs ! Une évidence : non seulement ils doivent être pratiques, sans complication, mais ils doivent aussi être jolis. En harmonie avec votre style et avec vos besoins. Nous avons la solution idéale : crochetez vous-même votre compagnon quotidien. Sélectionnez votre modèle, un sac complètement en accord avec votre personnalité et crochetez-le exactement comme vous le souhaitez. Nous avons 39 propositions formidables - votre sac préféré en fait certainement partie.

Beaucoup de plaisir à la sélection, à la réalisation et, bien sûr, à porter votre ravissant sac au crochet, vous souhaite

Votre Rédaction



Page 42



Page 30



Page 34



Page 22



Page 20



Page 46



Page 48

Abréviations.....page 6
Notes de l'éditeur...page 8
Adresses utilespage 21



Un sac ludique

Les sacs à dos, de style sportif, sont le «must» absolu auprès des fans de mode !! Et pour toutes les adeptes du crochet, nous avons créé celui-ci en look DIY. Il offre suffisamment d'espace pour remplacer un grand sac à main.

MODELL 1

Dimensions : env. 43 x 34 cm

Fournitures : resp. 100 g de fil orange (col. 12), rouge clair (col. 21), lilas (col. 12) et fruits rouges (col. 14) «Vigo» (80% coton, 20% polyamide, long. de fil = 95 m/50 g) de ONLINE. 1 crochet PONY n° 6.

Motif de base : demi-bridges. Commencer chaque rang par 2 mailles en l'air pour tourner pour remplacer la 1ère demi-bridge et se termine par 1 demi-bridge dans la dernière maille en l'air pour tourner du rang précédent.

Remarque : toujours piquer les rangs aller-retour dans les parties avant des mailles du rang précédent.

Ordre des couleurs en motif de base : 4 rangs orange, resp. 2 rangs en rouge clair, lilas, fruits rouges, orange, rouge clair et lilas.

Motif tissé : nombre de mailles divisible par 6 + 5. Crocheter selon la grille. Les points sous la grille représentent les demi-bridges du motif de base. Commencer par les mailles avant le motif (= M0), toujours répéter le motif, terminer par les mailles après le motif. Crocheter 1 fois les rangs 1-11 puis toujours répéter les rangs 4-11 en respectant le changement de couleurs. En raison du changement de couleurs, aux rangs 4 et 5, crocheter successivement 2 rangs retour et aux rangs 8 et 9 2 rangs aller.

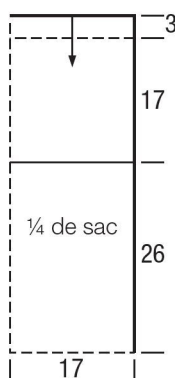
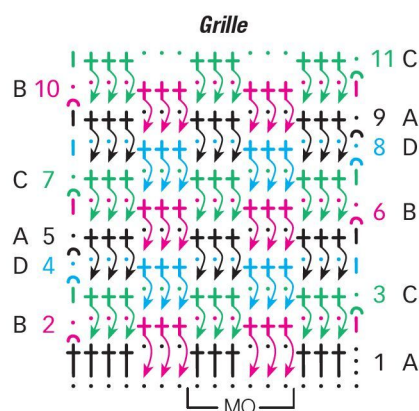
Échantillon en motif de base : 14 mailles et 8 rangs = 10 x 10 cm ; en motif tissé : 14 mailles et 12 rangs = 10 x 10 cm.

Réalisation : monter 47 mailles en l'air + 3 mailles en l'air pour tourner en orange et crocheter en motif de base dans l'ordre des couleurs.

À 20 cm = 16 rangs du montage, continuer en motif tissé. À 52 cm = 62 rangs du motif tissé

continuer en motif de base dans l'ordre inverse des couleurs. Terminer à 20 cm = 16 rangs du motif de base.

Finitions : pour le tunnel du passage du lien, ourler les 3 premiers et derniers cm vers l'envers. Plier en deux et fermer les coutures des côtés à partir du bord de pliure jusqu'au tunnel ; celui-ci reste ouvert. Pour les deux lanières crocheter respectivement avec 4 fils (= 1 fil de chaque couleur) une chaînette de mailles en l'air de 95 cm env. et crocheter sur ces chaînettes 1 rang de mailles chaînette en piquant toujours dans la partie du haut des mailles de montage. Passer la 1ère lanière à partir du bord droit du sac à travers les deux tunnels, la 2ème lanière est passée à partir du bord gauche du sac. Passer les extrémités des deux côtés sur les angles inférieurs du sac, de l'extérieur vers l'intérieur à travers les trous du motif et coudre ensemble à l'intérieur.



Explication des signes :

- = maille en l'air
- ~ = maille chaînette
- | = maille serrée
- † = bride
- † = 1 bride piquée plus profond : 1 bride en piquant dans la bride située deux rangs plus profond
- A = fruits rouges ; B = orange ; C = rouge clair ; D = lilas



Rayures multicolores

Le fil en coton robuste, utilisé pour ce sac facile à crocheter, existe en 18 belles nuances – associez les couleurs à votre propre goût !



MODÈLE 2

Sac Tonja

Dimensions : env. 80 x 30 cm (circonférence x hauteur)

FOURNITURES :

- env. 700 g dans différents coloris de votre choix „Tonja“ (100% coton, long. de fil = 85 m/50 g) de RELLANA GARNE.
- 1 crochet n° 3,5 de ADDI.

m.s. : commencer ch. rg par 1 m.l. pour remplacer la 1ère m.s. Trav. les trs en spirale sans fin et marquer le début de tr.

Remarque : jusqu'au fond, le sac est croch. en spirale avec des m.s. Insérer les fils lors du changement de couleur sur les transitions.

SAC :

Pour le fond, monter 49 m.l. (= env. 33 cm) et croch. en rgs 13 cm de m.s. Prendre tout autour du fond 142 m.s., dans les angles, aux 2 premiers trs, croch. 3 m.s. dans une m. Continuer en trs. Terminer à 30 cm

ANSE:

Pour l'anse, croch. le bord du haut comme suit : passer resp. les 30 m. du milieu du bord long et monter 90 m.l. (= anse), continuer le tour sur cette chaînette. Terminer le travail après 4 cm.

ABRÉVIATIONS

alt. = alternativement, **arr.** = arrêter, **augm.** = augmenter, **B** = bride, **cm** = centimètre, **croch.** = crocheter, **DB** = doubler bride, **dB** = demi-bride, **dim.** = diminuer, **ds** = dans, **ens.** = ensemble, **env.** = environ, **long.** = longueur, **m.** = maille, **gm.s.** = maille serrée, **nbre** = nombre, **pt** = point, **resp.** = respectivement, **rg** = rang, **suiv.** = suivant, **suppl.** = supplémentaire, **tt** = tout, **ttes** = toutes.



Ce titre est édité par
BPV Medien Vertrieb GmbH & Co. KG
Römerstraße 90
D-79618 Rheinfelden

Directeurs de la publication :
H + E Medweth

Responsable de la rédaction :
Janne Graf

Coordination éditoriale :
Heidemarie Müller

Graphisme :
Dirk Beestermöller

Vente de publicité :
Sandra Raith
vermarktung@signature-services.de

Distribution
IPS Pressevertrieb GmbH
Carl-Zeiss-Straße 5
D-53340 Meckenheim
Tél. : +49-2225-8801-0
E-Mail: distribution@ips-d.de

France :
M.L.P.
F-38070 St.-Quentin-Fallavier

Belgique :
AMP
Route de Lennik 451
1070 Bruxelles

Service abonnements pour la France :
ABO PRESS - BPV
11 B rue Forlen
CS 90053
67402 ILLKIRCH Cedex
Tél. : 03 69 57 98 35
E-mail : serviceclient@mag24.fr

Service abonnements pour la Belgique :
PARTNER PRESS
Route de Lennik 451
1070 Bruxelles
Tél. : 02/556.41.40
Fax : 02/525.18.35
www.viapress.be
Compte bancaire: 210-0980879-67

Service abonnements pour la Suisse :
Dynamapresse Marketing SA
38, avenue Vibert
1227 Carouge/GE
Tél. : 0 22 308 08 08
Fax : 0 22 308 08 59
E-mail : abonnements@dynamapresse.ch

Service abonnements pour le Portugal :
International News Portugal
www.inportugal.pt
Tél. : +351 800 208 725
E-Mail : subs@internews.com.pt

Imprimerie :
GD Gotha Druck und Verpackung
GmbH & Co. KG
Gutenbergstraße 3, 99869 Drei Gleichen
Imprimé en Allemagne

Dépôt légal : à parution
ISSN N° : 2257-4948

© 2023 by BPV Medien Vertrieb GmbH & Co. KG

Tous les droits sont réservés. Le contenu du journal est protégé par des droits d'auteur. Toute reproduction à des fins commerciales est interdite.

Une re-publication est illicite. L'éditeur et la rédaction déclinent toute responsabilité au sujet des photos, dessins et manuscrits non demandés. Toutes les explications sont données sans garantie.

Sac à main motifs en relief

Des doubles brides en relief confèrent à ce sac stylé une structure remarquable, les poignées transparentes sont, par contre, d'une optique discrète.

MODÈLE 3

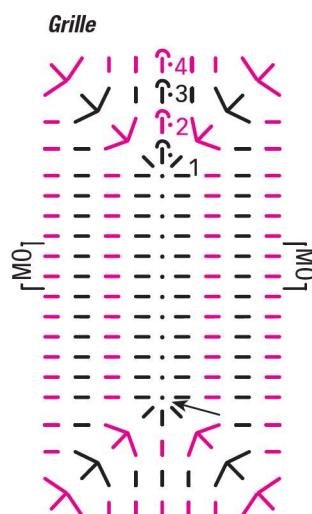
Sac à motifs en relief

Dimensions : env 26 cm de large et env. 26 cm de haut (sans les anses)

FOURNITURES:

- env. 400 g en marine (col. 50) et env. 200 g en noir (col. 99) Woolly Hugs ROPE (100 % polyester, long. de fil env. 140 m/200 g) de L&K
- marqueur de mailles, poignées (numéro d'article 615104) de PRYM
- 1 crochet PRYM n° 5 – 6

Mailles serrées en tours : trav. selon la grille. Commencer chaque tr par 1 maille en l'air haute suppl. et fermer par 1 maille chaînette dans la 1ère maille serrée.



Explication des signes

- = maille en l'air
- ~ = maille chaînette
- | = maille serrée
- ↘ = 3 mailles serrées dans 1 pt de piqûre

Double bride en relief : piquer le crochet de l'avant vers l'arrière et de nouveau de l'arrière vers l'avant autour de la maille du dessous et travailler une double bride comme habituellement.

Double bride en relief par l'arrière : piquer le crochet de l'arrière vers l'avant puis de nouveau de l'avant vers l'arrière autour de la maille du dessous et travailler une double bride comme habituellement.

Motif de côtes en tours : alternativement 1 double bride en relief de l'avant et de l'arrière. Commencer chaque tour par 3 mailles en l'air hautes supplémentaires et fermer par 1 maille chaînette dans la 1ère bride double.

Demi-brides en tours : commencer chaque tour par 1 maille en l'air supplémentaire et fermer par 1 maille chaînette dans la 1ère maille serrée.

Motif de corbeille en tours : comme le motif de côtes mais crocheter en alternance 3 doubles brides en relief de l'avant et de l'arrière et décaler le motif après chaque 2ème tour.

Échantillon : 12 mailles serrées x 13 rangs = 10 cm x 10 cm

RÉALISATION :

Pour le **fond du sac** monter 24 mailles en l'air en noir plus 1 maille en l'air haute supplémentaire et crocheter la chaînette de mailles en l'air de chaque côté avec des mailles serrées selon la grille. Remarque : pour des raisons d'espace, seules 12 mailles en l'air sont représentées. Répéter le motif (= MO) 6 fois de chaque côté de la chaînette de mailles en l'air. Dans les 1ère et dernière mailles en l'air travailler au 1er tour respectivement 5 mailles serrées en tout. Après le 1er tour il y a 54 mailles serrées sur l'ouvrage. Puis marquer les mailles des angles et travailler les tours 2-4 selon la grille. À chaque tour, dans les 4 mailles d'angle marquées crocheter respectivement 3 mailles serrées et augmenter ainsi 8 mailles par tour. À 4 tours du montage, il y a 78 mailles sur l'ouvrage.



Design: Veronika Hug, photo: Uli Glasemann, styliste: Karin Schlag

Puis, pour le **côté**, crocheter 4 tours de motif de côtes en répartissant au 1er tour 14 mailles d'augmentation = 92 mailles. Puis continuer en bleu foncé et commencer par 1 tour de brides. Ici commencer le tour par 2 mailles en l'air hautes

supplémentaires et fermer par 1 maille chaînette dans la 1ère bride. Puis continuer en motif de corbeille. À 12 cm du début du motif de corbeille, pour la **bordure du haut**, continuer en noir avec des demi-brides en répartissant au 1er tour 14

mailles d'augmentation = 78 mailles. Terminer à 6 cm de hauteur de bordure.

Finitions : poser le sac à plat sur la table et marquer respectivement les endroits de fixation des anses. Coudre les anses sur les bordures du haut.



MODÈLE 4

Cabas Mariella

Dimensions : 34 cm de large, 30 cm de haut

FOURNITURES :

- Woolly Hugs ROPE (100 % polyester, long. de fil env. 140 m/200 g) de Langendorf & Keller
- 400 g marine (coloris 50) et 200 g Jeans (coloris 55)
- crochet n° 5 – 6
- Poignées „Claudia“ de PRYM (numéro d'article 615192)

Mailles serrées en rangs : commencer chaque rang par 1 maille en l'air haute supplémentaire.

Mailles serrées en tours : commencer chaque tour par 1 maille en l'air haute supplémentaire et fermer par 1 maille chaînette dans la 1ère maille serrée.

Motif de base avec mailles en V : * 1 bride, 1 maille en l'air et 1 bride dans 1 point de piqûre, passer 2 mailles, toujours répéter à partir de *. Aux tours suivants la maille en V est toujours crochétée autour de la maille en l'air du rang précédent.

Demi-bridés en tours : commencer chaque tour par 1 maille en l'air haute supplémentaire et fermer par 1 maille chaînette dans la 1ère demi-bride.

Échantillon en mailles serrées :

12 mailles x 13 rangs = 10 cm x 10 cm

RÉALISATION :

Pour le **fond** monter 45 mailles en l'air + 1 maille en l'air haute supplémentaire en jeans et crocheter 6 rangs de mailles serrées. Crocheter tout le tour de ce fond avec 102 mailles en tout comme suit : resp. 45 mailles sur les bords longs et resp. 6 mailles sur les côtés étroits. Puis continuer en motif de base. Pour cela commencer le premier tour par 3 mailles en l'air pour remplacer la première bride, crocheter 1 maille en l'air et 1 autre bride dans la 1ère maille, * passer 2 mailles, dans la maille suivante 1 maille en V (= 1 bride, 1 maille en l'air et une bride), toujours répéter à partir de *. Fermer le tour avec 1 maille chaînette dans la maille en l'air de remplacement la plus haute. Pour le 2ème tour avancer avec 1 autre maille chaînette jusqu'au début du tour et travailler le 2ème tour comme le 1er tour en crochant toujours les mailles en V autour de la maille en l'air du tour précédent. À 3 tours du début du motif de base crocheter 14 autres tours en marine. Puis, pour la bordure du haut, crocheter 3 tours de demi-bridés. Crocheter enfin en jeans 1 tour de mailles serrées puis terminer.

Finitions : coudre les poignées en marine selon la photo.



Design: Marleen Knoch, photos: Florian Bilger Fotodesign

Chic le cabas

Parfait pour les petites courses - mais aussi formidable pour
loger autre chose que seulement le porte-monnaie,
les clés et le portable, par exemple un livre, la trousse de
maquillage ou le maillot de bain.

En travers

Les sacs-ceintures ne se portent pas seulement au milieu mais aussi en travers sur une épaule. Dans tous les cas, vous aurez toujours les mains libres.

MODÈLE 5

Sac-ceinture

Dimensions: env. 22 x 13 cm

FOURNITURES :

- 200 g orange (col. 340) „Linie 165 Sandy Design Color“ (100 % coton, long. de fil = 240 m/100 g) de ONLINE.
- 1 crochet PRYM n° 3.
- un bouton de 34 mm Ø de PRYM (article 318 219). Une boucle de ceinture au choix, env. 4 x 4 cm.

Motif de base en brides : croch. en trs et commencer chaque tr par 3 m.l. pour remplacer la 1ère B et terminer par 1 m. chaînette dans la 3ème m.l. de début.

Motif de base en mailles serrées : crocheter en rgs/trs. Commencer chaque rg par 1 m.l. pour tourner supplémentaire et terminer par 1 m. chaînette dans la m.l. de début.

Motif en relief en trs : nombre de m. pair. **1er tr :** 1 m.l., 1 m.s. dans chaque m. terminer par 1 m.ch. dans la m.s.

2ème tr : 3 m.l. pour remplacer la 1ère B. *1 B en relief (= 1 B par l'avant autour de la B du tr précédent, répéter à partir de *, terminer par 1 B en relief et 1 m.ch. dans la m.l. de remplacement la plus haute.

3ème tr : 1 m.l., 1 m.s. dans chaque m., terminer par 1 m.ch. dans la 1ère m.s.

4ème tr : 2 m.l. et 1 B en relief autour de la m.l. de remplacement de l'avant-dernier tr, *1 B, 1 B en relief, tjrs répéter à partir de *, terminer par 1 B et 1 m.ch. dans la m.l. de remplacement la plus haute. Toujours répéter les trs 1-4.

Motif en relief en rgs : nombre impair de m. **1er rg et tous les rgs retour impairs :** 1 m.l., 1 m.s. dans chaque m.

2ème rg : 3 m.l. pour remplacer la 1ère B, 1 B dans chaque m

4ème rg : 3 m.l. pour remplacer la 1ère B, *1 B en relief (= 1 B par l'avant autour de la B de l'avant-dernier rg), 1 B, tjrs rép. à partir de *.

6ème rg : 3 m.l. pour remplacer la 1ère m., *1 B, 1 B en relief, rép. à partir de *. Croch. 1 x les rgs 1-6 puis tjrs rép. les rgs 3-6.

Échantillon en motif relief : 23 m. et 24 trs = 10 x 10 cm.

RÉALISATION :

Trav. le sac en trs du bas vers le haut. Pour le fond monter 40 m.l. et croch. en trs en motif de base de B : **1er tr :** 3 m.l. pour remplacer la 1ère B et 3 B dans la 1ère m.l. de montage, resp. 1 B dans les 38 m.l. suiv., 7 B dans la dernière m.l. et passer de l'autre côté du montage, de nouveau 38 B et 3 B



dans la dernière m.l., terminer par 1 m.ch. dans la 3ème m.l. de remplacement = 90 B. **2ème tr :** 3 m.l. pour remplacer la 1ère B, resp. 2 B dans les 3 m. suiv., resp. 1 B dans les 38 m. suiv., resp. 2 B dans les 3 m. suiv., 1 B, resp. 2 B dans les 3 m. suiv., resp. 1 B dans les 38 m. suiv., resp. 2 B dans les 3 dernières m. = 102 B.

Puis continuer tout droit en trs en motif relief. À env. 12 cm de haut. totale, pour la boutonnière, passer au prochain tr de m.s., au milieu du devant 6 m. avec 6 m.l. Puis cont. en motif relief et croch. d'abord les m.l. avec des dB. À 13 cm de hauteur totale – après un tr de B. terminer encore par 1 tr de m. écrivisse (= m.s. de la gauche vers la droite). Couper le fil et le coudre.

Coudre la ceinture sur la boucle et croch. le 1er rg

autour de la barre **1er rg :** 4 m.s. passer la pointe avec 1 m.l., 4 m.s. = 9 m. Puis continuer en motif relief jusqu'à la long. de ceinture souhaitée. Aux deux derniers rgs de m.s. arr. ens. les 2 premières et dernières m.s. pour rétrécir la ceinture.

Pour le passant de ceinture monter une chaînette de m.l. puis fermer avec 1 m.ch. en tr et croch. 1,5 cm de m.s. en trs. Couper le fil et le coudre, passer la boucle sur la ceinture.

Pour le dos du sac, travailler deux barres. Monter resp. 8 m.l. et croch. des rgs de m.s., env. 2 rgs de plus que la largeur de la ceinture. Coudre la barre au dos du sac à env. 3,5 cm du bord latéral et 2 cm du bord du haut.

Finitions : passer la ceinture dans la barre. Coudre le bouton sur le sac.

Carrés granny

Le plaisir du patchwork

Petit à petit jusqu'au succès : les jolis sacs pratiques sont réalisés à partir de différents carrés au crochet.

MODÈLES 6 + 7

Sac en carrés granny

Dimensions : env. 60 x 60 cm (largeur x hauteur)

FOURNITURES :

- Pour la variante A : 800 g Kirmes (col. 1), pour la variante B : 800 g Landausflug (col. 2) „Basic-Cotton“ (95% coton, 5% autres fibres, long. de fil = 150 m/100 g) de JUNGHANS WOLLE.
- 1 crochet n° 4 à 4,5 de ADDI.

Granny : selon la grille croch. 1x les trs 1-4.

Motif au crochet : différentes pièces granny en Kirmes (col. 1) ou Landausflug (col. 2).

Application et anses : trav. des m.s. en bandes, pour cela crocheter respectivement 1 rg en tur-

quoise, rose, orange et vert (col. 1) ou 1 rg anthracite, gris kaki et jeans (col. 2).

Schéma des couleurs granny : col. I : montage et 1er tr : rose/gris, 2ème tr : orange/kaki, 3ème tr : vert/jeans, 4ème tr : turquoise/anthracite.
Col. II : montage et 1er tr : turquoise/anthracite, 2ème tr : vert/jeans, 3ème tr : rose/gris, 4ème tr : orange/kaki.

Échantillons : 1 granny (= 4 trs) = 11 x 11 cm; en m.s., 15 m. et 18 rgs = 10 x 10 cm.

SAC :

Pour 1 carré granny monter 5 m.l., fermer en rond avec 1 m.ch. et crocheter 4 trs selon la grille. Crocheter 48 granny en tout dont respectivement 24 selon les schémas col. 1 et col. II.

Application (2 x):

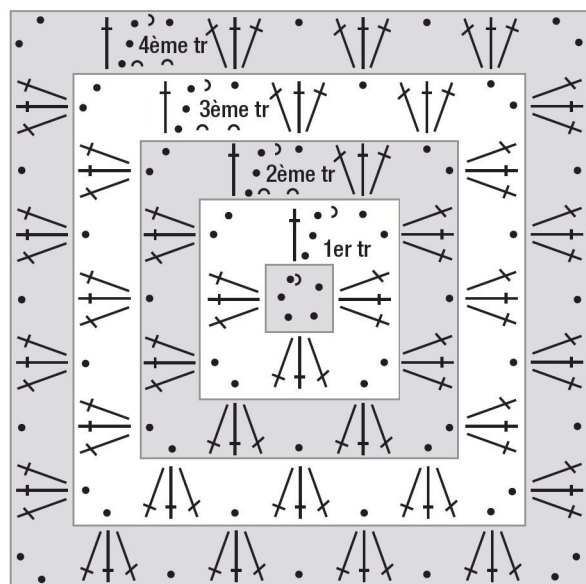
Croch. des bandes en rgs aller-retour. Monter 2 m.l. en turquoise/anthracite et 1 m.s. dans la 2ème m.l. 2ème rg : doubler la m. (= 2 m.s.), 3ème rg : doubler les 1ère et 2ème m.s. (= 4 m.s.), 4ème rg : doubler les 1ère et dernière m.s. (= 8 m.s.). Continuer de la même manière jusqu'à obtenir la hauteur et la largeur souhaitées.

ANSE :

Monter 100 m.l. + 1 m.l. haute (= env. 68 cm) et crocheter 5 rgs (= 3 cm) de m.s. en bandes.

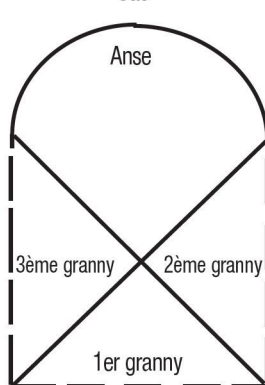
Finitions : assembler 1 carré de 16 granny en piquant toujours dans la partie arrière des m., disposer selon le schéma et croch. 3 x. Puis coudre les carrés ensemble selon le schéma du sac. Coudre l'application au crochet et l'anse.

Grille



Schéma

Sac

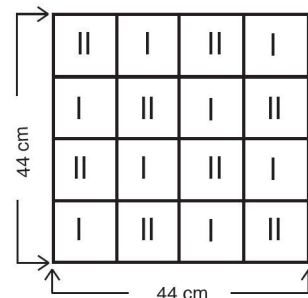


Explication des signes

- = 1 maille en l'air
- > = 1 maille chaînette
- † = 1 bride

Schéma

grand granny







MODÈLE 8

Sac à dos

Dimensions : env. 33 x 38 cm

FOURNITURES :

- 200 g de fil jaune (col. 341) „Linie 165 Sandy Design Color“ (100 % coton, long. de fil = 240 m/100 g) de ONLINE.
- 1 crochet PRYM n° 3. Tricotin.

Motif de base : croch. des B en trs et commencer chaque tr par 3 m.l. pour remplacer la 1ère B et terminer par 1 m.ch. dans la 3ème m.l. de début.

Motif filet : nbre pair de m. **1er tr :** 3 m.l. pour remplacer la 1ère B, 1 m.l., passer 1 m., *1 B, 1 m.l., passer 1 m., tjrs rép. à partir de *, terminer par 1 m.ch. dans la m.l. de remplacement la plus haute. **2ème tr :** 1 m.l. puis 1 m.s. dans chaque B et autour de ch. m.l., terminer par 1 m.ch. dans la 1ère m.s. Tjrs rép. les trs 1 et 2.

Échantillon en motif filet : 25 m. et 18 trs = 10 x 10 cm.

EXPLICATION :

Faire d'abord 2 longs cordons de 140 cm de long env. avec le tricotin.

Trav. le sac en trs du bas vers le haut. Pour le fond monter 72 m.l. et crocheter en trs en motif de base comme suit : **1er tr :** 3 m.l. pour remplacer la 1ère B et 2 B dans la 1ère m.l. du montage, resp. 1 B dans les 70 m.l. suiv., 6 B dans la dernière m.l. et aller de l'autre côté du montage, crocheter encore 70 B et 3 B dans la dernière m.l., terminer par 1 m.ch. dans la 3ème m.l. de remplacement = 152 B. **2ème tr :** 3 m.l. pour remplacer la 1ère B et 1 B dans la 1ère m., dans les 2 m. suiv. resp. 2 B, dans les 70 m. suiv. resp. 1 B, dans les 6 m. suiv. resp. 2 B, dans les 70 m. suiv. resp. 1 B, dans les 3 dernières m. resp. 2 B = 164 B.

Puis continuer tout droit en motif filet jusqu'à ce que le fil suffise encore pour environ 1 tr, env. 38 cm de haut. Après le dernier tr de m.s., terminer par encore 1 tr de m. écrevisse (= m.s. de la gauche vers la droite). Couper le fil et le coudre.

Finitions : puis passer les cordons pour la bandoulière comme suit. Poser le sac à plat et enfiler un cordon en haut dans le dernier tr de B du motif filet, commencer et terminer sur le bord droit. Puis conduire les extrémités du cordon vers l'angle du bas à droite, tirer dans le 1er tr en motif filet vers l'intérieur et nouer bien serré les extrémités du cordon. Enfiler le 2ème cordon dans la direction opposée dans l'avant dernier tr de B du motif en filet et nouer les extrémités du cordon sur l'angle gauche du bas.



Ensoleillé et gai

Le sac de style sport peut aussi être porté en sac à dos et attire tous les regards en jaune soleil flamboyant.



Bandes en zigzag

Le filet aéré aux bandes dentées, dynamiques, est ravissant et une alternative respectueuse de l'environnement pour les courses sans sacs en plastique.

MODÈLE 9

Sac en motif denté

Dimensions : env. 34 x 39 cm

FOURNITURES :

- 200 g turquoise (col. 20) „Linie 165 Sandy“ (100 % coton, long. de fil = 120 m/50 g) de ONLINE. 1 crochet PRYM n° 3. Éventuellement quelques perles multicolores.

Motif de base : croch. des B en trs et commencer chaque tr par 3 m.l. pour remplacer la 1ère B et terminer par 1 m.ch. dans la 3ème m.l. de début.

Motif denté : nbre de m. d'abord divisible par 17 plus 1 m. Trav. en trs selon la gille. Commencer chaque tr par 3 m.l. pour remplacer la 1ère B et par la m. avant le MO, tjrs rép. le MO, terminer par la m. après le MO et 1 m.ch. dans la m.l. de remplacement la plus haute. Croch. 1 x les trs 1-14 puis rép. 3 fois les trs 7-14 et croch. encore 7 x le 15ème tr = 45 trs en tout. Pour plus de clarté, le dernier tr du fond est aussi représenté.

Échantillon en motif denté : 29 m. et 13,5 trs = 10 x 10 cm.

RÉALISATION :

Pour le fond monter 72 m.l. et croch. en trs en motif de base comme suit : **1er tr :** 3 m.l. pour remplacer la 1ère B et 2 B dans la 1ère m.l. du montage, resp. 1 B dans les 70 m.l. suiv., 6 B dans la dernière m.l. et avancer de l'autre côté du

montage, encore 70 B et 3 B dans la dernière m.l., terminer par 1 m.ch. dans la 3ème m.l. de remplacement = 152 B. **2ème tr :** 3 m.l. pour remplacer la 1ère B et 1 B dans la 1ère m., dans les 2 m. suiv. resp. 2 B, dans les 70 m. suiv. resp. 1 B, dans les 6 m. suiv. resp. 2 B, dans les 70 m. suiv. resp. 1 B, dans les 3 dernières m. resp. 2 B = 164 B. **3ème tr :** 3 m.l. pour remplacer la 1ère B et 1 B dans la 1ère m., dans les 5 m. suiv. resp. 2 B, dans les 70 m. suiv. resp. 1 B, dans les 12 m. suiv. resp. 2 B, dans les 70 m. suiv. resp. 1 B, dans les 6 dernières m. resp. 2 B = 188 B.

Puis continuer en motif denté en augmentant au 1er tr 10 m. suivant la grille = 198 m. (= 11 dents). À 45 trs de motif denté croch. le bord avec les anses en motif de base comme suit : **1er tr :** 1 B dans chaque m. = 198 B. Poser le sac à plat et marquer les 17 cm du milieu du devant et du dos.

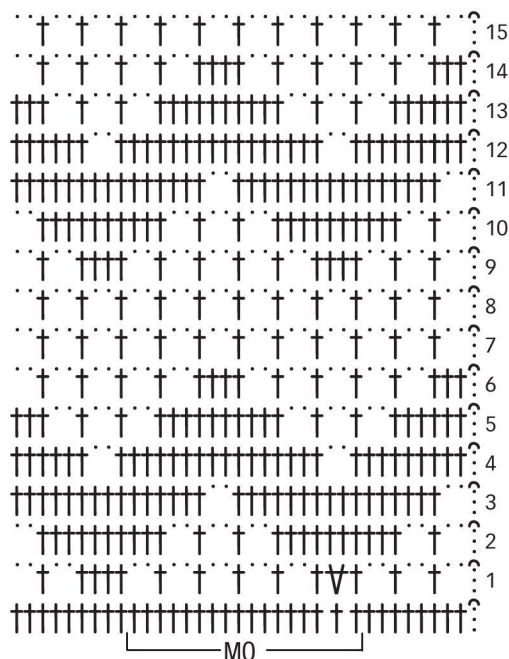
2ème tr : croch. des B jusqu'au 1er marquage, passer les 17 cm suiv. avec 70 m.l., crocheter des B du 2ème au 3ème marquages, passer les 17 cm suiv. avec 70 m.l., croch. à partir du 4ème marquage des B jusqu'à la fin du tr. **3ème tr :** 1 B dans chaque B et chaque m.l. du tr précédent. **4ème tr :** 1 B dans chaque m.

Finitions : faire 2 cordons de 80 cm de long environ. Pour chaque cordon couper 6 fils de 120 cm et faire une longue tresse de 80 cm de long environ (3 faisceaux de 2 fils), nouer les extrémités et laisser pendre les extrémités comme franges. Passer les cordons en directions opposées dans les 2 derniers trs en filet puis nouer bien serré les extrémités des cordons. Si souhaité, enfiler des perles multicolores au choix sur les extrémités des franges et les égaliser à la longueur souhaitée.

Explication des signes

- = 1 m.l.
- ~ = 1 m.ch.
- † = 1 B

Lorsque les signes se terminent en pte dans le bas, les m. sont croch. dans 1 pt de piqûre.





Simple *et* joli

Simplement séduisant :
ce sac couleur sable offre un simple
motif en relief, une poche appliquée
et une courroie multicolore - un style
assurant un look cool.



MODÈLE 10

Sac crocheté en fil double

Dimensions : env. 33 x 27 cm (largeur x hauteur)

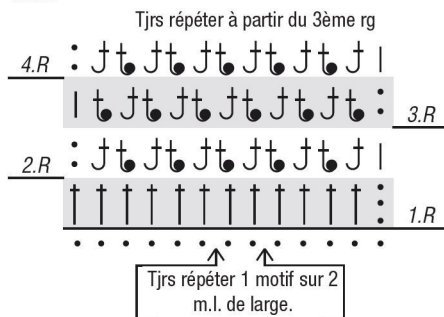
FOURNITURES :

- **400 g sable** (col. 111-131) „Cotonia II“ (100% coton, long. de fil = 135 m/50 g) et **350 g beige** (col. 105-253) „Contrato“ (55% coton, 45% lin, long. de fil = 140 m/50 g) de JUNGHANS WOLLE.
- 1 crochet n° 4 à 4,5 de ADDI.
- courroie : longueur 3 m et largeur 40 mm.

Motif au crochet : trav. selon la grille (2 fils). Commencer par la m. avant le MO, tjrs répéter le MO sur 2 m. et terminer par la m. après le MO. Croch. 1 x les rgs 1-4 puis toujours répéter les rgs 3 + 4.

Échantillon : 2 fils (resp. 1 fil Cotonia II et Contrato) en B en relief, soit 21 m. et 14 rgs = 10 x 10 cm.

Grille



Pièce du sac (2 x) : monter 70 m.l. + 3 m.l. hautes (= 33 cm) et croch. 37 rgs (= 27 cm) selon la grille.

BARRE :

Monter 20 m.l. + 3 m.l. hautes et croch. 115 rgs (= 88 cm) selon le motif au crochet.

PETIT SAC :

monter 31 m.l. + 3 m.l. hautes (= 15 cm) et 14 rgs (= 10 cm) selon le motif au crochet.

Explication des signes

- = 1 m.l.
- | = 1 demi-bride
- † = 1 B
- † = 1 B en relief par l'avant : 1 jeté puis piquer par l'avant autour de la B du rang précédent de la droite vers la gauche, tirer le fil et trav. une B normale.
- † = 1 B en relief : une B en relief par l'arrière : 1 jeté puis piquer par l'arrière autour de la B du rang précédent de la droite vers la gauche, tirer le fil et trav. une B normale.

Finitions : coudre la barre entre les deux moitiés de sac et le bord du haut du sac avec le fil double et border avec 1 rg de m. écrevisse (= m.s. de la gauche vers la droite). Coudre la petite poche au milieu du sac. Pour la bandoulière couper 2 x env. 55 cm de courroie et les coudre sur le sac.

ADRESSES UTILES

ADDI-Handarbeitshilfen

GUSTAV SELTER GmbH & Co. KG
Hauptstr. 2-6, D-58762 Altena

buttinette

www.buttinette.fr

DROPS DESIGN

Jerikoveien 10 A,
1067 Oslo
Vous trouverez les magasins sous:
www.garnstudio.com

JUNGHANS Wollversand

Auf der Hüls 205
D - 52055 Aachen

KATIA

Av. Catalunya s/n
E-08296 Castellbell i el Vilar
(Barcelona)
info-fr@katia.es

KnitPro par

Comptoir Saint Merri
ZA Pesselière 69780 MIONS
Phone: 04 78 21 28 28
Email: jn@comptoirsaintmerri.fr
Website: www.comptoirsaintmerri.fr
www.knitpro.eu

LANA GROSSA

Postfach 11 09
D-85078 Gaimersheim
www.lanagrossa.de

L + K Langendorf & Keller GmbH

par
Mme Heyer Michele
38, rue de Gal de Gaulle
F-67150 Erstein
Tél. +33 (0)3 88981601
et par
La Boite A Couture
Starck Muriel
8 rue de l'ordre Teutonique
F-67160 Wissembourg
Tél. +33(0)388941104
la_boite_a_couture@laposte.net
et par
La Grange à laine
Million Jean-Marc
69 rue Principale
F-67206 Mittelhausbergen
Tél. +33(0)388563400
www.lagrangealaine.frcontact@
la-grange-a-laine.fr
et par
CRYALID
Inh. Philippe Schwey
14, rue des clefs
F-67600 Selestat
Tél. +33(0)388928030
philippe.schwey@estvideo.fr
et par
PRINT UP
Amélie Lambert
58 Place Massenet
F-77620 Egreville
Tél +33(0)1 64 78 06 40
printup1.paris@gmail.com

LANGYARNS

Püllenweg 20
D-41352 Korschenbroich
www.langyarns.com

Leder Baumann

Herzog-Wilhelm-Straße 27
D-80331 München
www.leder-baumann.de

Online Klaus Koch GmbH

Rheinstr. 19
D-35260 Stadthallendorf
www.online-garne.de

Online

par
La Grange A Laine
69, Rue Principale
F-67206 Mittelhausbergen
Tel.: 0033 388563400

PONY

TM EUROPE UG
Am Winzerkeller 11
D-77723 Gengenbach
www.ponyneedles.com

PRYM

par
Eclair Prym France S.A.
Route de Rouen
F-27304 Bernay
Tel: 0033 2 32473173
Fax: 0033 2 32457357

RAYHER-HOBBY

Postfach 1462
D-88464 Laupheim
www.rayher-hobby.de
Email: info@rayher-hobby.de

RELLANA

Firma Reller OHG
Zum Österreich 9
D-49179 Ostercappel

Rico Design GmbH & Co. KG

Industriest. 19-23, B-33034 Brakel
www.rico-design.com

SCHOPPEL WOLLE

Trifftshäuser Str. 5
D-74599 Wallhausen

Woolly Hugs

par Langendorf & Keller GmbH

Important : Notre revue étant vendue dans toute l'Europe, les fournitures utilisées pour la réalisation de nos modèles proviennent des différents pays de l'Union Européenne. Elles peuvent être remplacées par d'autres marques. Dans ce cas, il est conseillé de respecter les longueurs de fil indiquées à 10 mètres près afin d'avoir un échantillon de dimensions identiques. L'échantillon est toutefois indispensable.



MODÈLE 11

Pochette

Dimensions : 28 cm de large, 20 cm de haut

FOURNITURES :

- Woolly Hugs ROPE (100 % polyester, long. de fil env. 140 m/200 g) de Langendorf & Keller
- 400 g bordeaux (col. 38)
- crochet n° 5 – 6
- chaîne de sac de Prym (numéro d'article 315247)
- bouton-pression à coudre de Prym (numéro d'article 341839)
- anneau env. 2,5 cm de diamètre

MOTIF

Mailles serrées en rangs : commencer chaque rang par 1 maille en l'air supplémentaire.

Échantillon en mailles serrées :

12 mailles x 13 rangs = 10 cm x 10 cm

RÉALISATION :

Le dos avec languette et le devant sont crochétés séparément. Les deux pièces sont crochétées en travers, d'un côté à l'autre. Pour le dos avec languette monter 38 mailles en l'air et 31 rangs. Pour le devant monter 20 mailles en l'air et crocheter également 31 rangs de mailles serrées.

Finitions : poser la pièce du devant exactement à l'endroit sur le dos et border le dos avec la languette tout autour avec un tour de mailles serrées en intégrant le devant. En même temps, pour la bordure, crocheter de chaque côté, à 1 cm sous le bord du haut du devant, resp. une bride pour accrocher ensuite la chaîne. Pour cela crocheter 4 mailles en l'air entre 2 mailles serrées.

Pour l'application du bouton, crocheter l'anneau avec 15 mailles serrées et le coudre au milieu du devant. Sous l'anneau bordé de crochet, coudre le bouton pression sur la languette et le dos pour pouvoir fermer le sac. Fixer la chaîne de chaque côté dans les brides.



Soirée élégante

La pochette en rouge bordeaux chatoyante, avec sa chaîne élégante, ne vous accompagnera pas seulement en journée, mais, avec style, au théâtre ou à une soirée de gala.

Bardures décoratives

Les motifs de plusieurs couleurs sont non seulement ravissants mais ils sont facilement réalisés dans la technique de la tapisserie et ils conviennent parfaitement pour les sacs grâce à leur structure ferme et opaque.

MODÈLE 12

Sac en motif tapisserie

Dimensions : env. 86 cm de circonférence et 33 cm de haut.

FOURNITURES :

- 200 g gris foncé (col. 24), 150 g abricot (col. 01), resp. 100 g gris clair (col. 23), fuchsia (col. 06), nature (col. 17) et 50 g moutarde (col. 41)
- „Paris“ (100 % coton, long. de fil = 75 m/50 g) de DROPS DESIGN.
- crochet DROPS n° 4,5.

Motif de base : crocheter des B en trs et commencer chaque tr par 3 m.l. pour remplacer la 1ère B et terminer par 1 m.ch. dans la 3ème m.l. du début. Pour doubler 1 m., trav. 2 B dans un pt de piqûre.

Motif en couleur : crocheter en motif de base selon les diagrammes A et B en technique de tapisserie avec plusieurs pelotes. Lors du changement de couleur, arrêter la dernière m. d'une couleur avec déjà la nouvelle couleur. Faire suivre le fil non uti-

lisé et crocheter dessus. Répéter les trs indiqués 1 fois et toujours répéter le MO.

Échantillon en double fil : 13 B et 6 trs = 10 x 10 cm.

Remarque : tjs avec le fil double !

RÉALISATION :

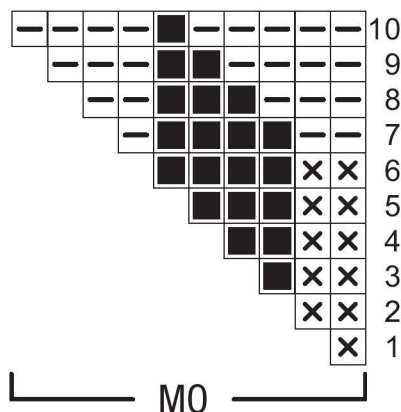
Monter en fuchsia en double fil 5 m.l. et fermer en tour avec 1 m.ch. Puis continuer dans le motif en couleur, selon le diagramme A en augmentant comme suit et trav. le MO indique 12 fois dans chaque tr : **1er tr :** 12 B dans le rond ; **2ème tr :** doubler chaque m. = 24 B ; **3ème tr :** doubler ch. 2ème m. = 36 B ; **4ème tr :** doubler ch. 3ème m. = 48 B ; **5ème tr :** doubler ch. 4ème m. = 60 B ; **6ème tr :** doubler ch. 5ème m. = 72 B ; **7ème tr :** doubler ch. 6ème m. = 84 B ; **8ème tr :** doubler ch. 7ème m. = 96 B ; **9ème tr :** doubler ch. 8ème m. = 108 B ; **10ème tr :** doubler ch. 9ème m. = 120 B. Croch. le

11ème tr en gris foncé et arr. ens. ch. 29ème et 30ème m. = 116 B.

Puis continuer sans augm. dans le motif en couleur selon le diagramme B et, au 1er tr, arr. ens. les m. 14 et 15 et ch. m. 28 et 29 suiv. = 112 B et rép. 7 fois le MO. Terminer après le 26ème tr et coudre le fil.

Finitions : pour les anses faire deux tresses. Pour chaque tresse couper 6 fils de ch. col. de 120 cm de long. Prendre ces 36 fils, nouer une extrémité à env. 12 cm puis séparer les fils en 3 faisceaux et faire une tresse de 68 cm de long env. Puis séparer les fils en 2 faisceaux et passer sur le bord du haut du sac à hauteur du 3ème dernier tr de l'intérieur vers l'extérieur dans les B, il y a 1 B dans l'inter-valle. Bien nouer les deux faisceaux à l'extérieur. Puis détacher les noeuds de l'autre extrémité de la tresse, passer env. 30 B sur le bord du sac et fixer l'autre extrémité sur le sac. Fixer la 2ème tresse sur le côté opposé du sac.

Diagramme A

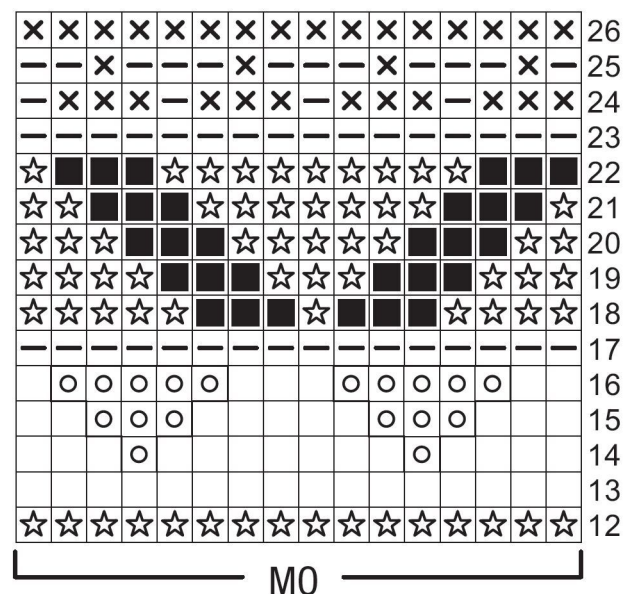


Explication des signes :

- = gris clair
- ⊗ = fuchsia
- = moutarde
- ☆ = abricot
- ◻ = gris foncé
- = nature

1 carré = 1 B et 1 tr

Diagramme B





Sac origami

Le rectangle étiré, en motif ajouré de ce modèle sera rapidement réalisé. Il est cousu selon un modèle de l'art du pliage japonais pour former un sac chic.

MODÈLE 13

Sac origami

Dimensions : env. 50 x 45 cm (largeur x hauteur)

FOURNITURES :

- 200 g mauve (col. 14) et 50 g grège (col. 30) „Imagine“ (50% coton, 50% PET, recyclé, long. de fil = 120 m/50 g) de LANA GROSSA.
- resp. 1 crochet n° 3 et 3,5 de LANA GROSSA.
- 1 pointe de sac

Explication des signes de la grille

○ = m.l.
+ = m.s.
T = B

Explication des signes des schémas

— = bord
- - - = pli
~~~~~ = couture

**Motif ajouré :** trav. selon la grille, nbre de m. divisible par 6 + 1. Tous les rgs aller-retour sont représentés. Commencer par la m. avant la flèche, tjrs répéter les m. entre les flèches et terminer par la m. après la flèche gauche. 1 x le 1er rg, tjrs rép. les rgs 2-5 et terminer par 1 x rgs 6-9.

**Échantillon :** en motif ajouré, avec le crochet n° 3,5 il y a 3 rapports et 13 rgs = 9 x 10 cm.

**Remarque :** veuillez respecter exactement les dimensions sinon la technique de pliage ne fonctionnera pas. Si nécessaire prendre un crochet d'une autre grosseur.

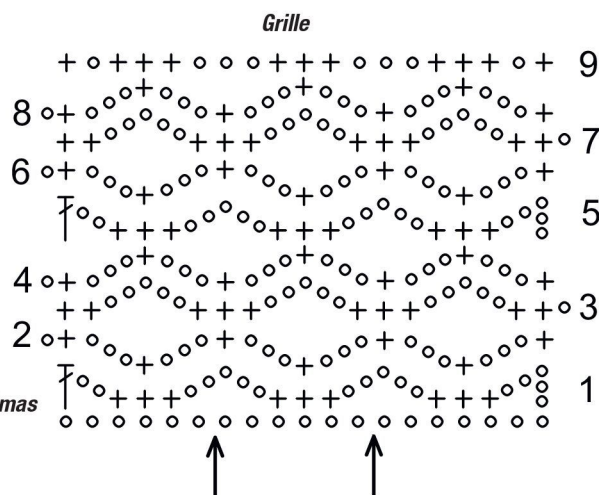
#### SAC:

Crocheter d'abord un rectangle avec les rapports de proportions 3:1 (= 37 x 111 cm). Pour cela monter avec le crochet n° 3,5 en mauve 73 m.l. + 3 m.l. pour tourner et crocheter en motif ajouré. 1 x le 1er rg, puis rép. 35 x rgs 2-5, terminer par les rgs 6-9 (= 145 R).

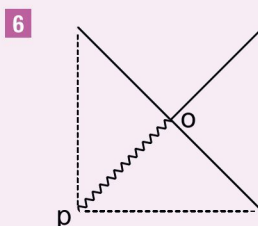
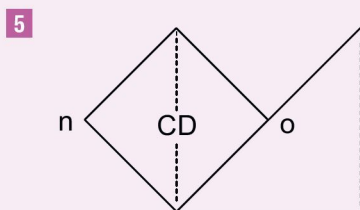
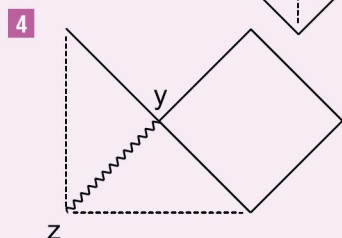
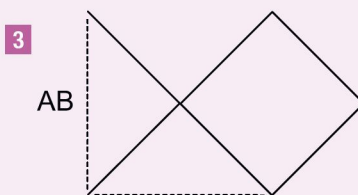
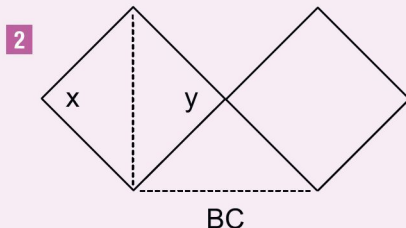
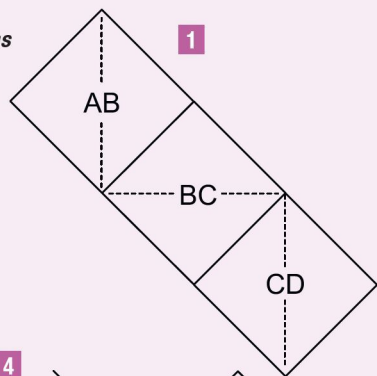
**Finitions :** tendre le rectangle selon les dimensions finales (= 37 x 111 cm), humecter et laisser sécher. Plier le sac selon le modèle des schémas. Posez le rectangle avec le côté gauche en diagonale vers vous. Marquez avec un fil de surfilage les parties AB, BC et CD.

1. Pliez sur la ligne BC la partie droite du rectangles vers le haut.
2. Placez le point x sur le point y.
3. Maintenant les parties AB et BC se trouvent sur la pliure.

Suite à la page 28



#### Schémas





Le magnifique dégradé de quatre tons est fourni par le fil de coton mélangé, fabriqué dans des vêtements recyclés qui sont collectés et triés selon les coloris puis traités.

# Arc-en-ciel multicolore

## MODÈLE 14

### Sac à bandoulières

**Dimensions :** env. 33 x 33 cm (largeur x hauteur)

#### FOURNITURES :

- **250 g (1 tresse)** Lila-Rosa (col. 1217) „Regenbogen Bag recycelt“ (80% coton, 20% polyester, long. de fil = 225 m/250 g) et **50 g violet** (col. 37) „Adina“ (100% coton, long. de fil = 125 m/50 g) de RELLANA GARNE.
- resp. 1 crochet n° 4,5 et 6 de ADDI.

**m.s. :** commencer ch. rg par 1 m.l. pour remplacer la 1ère m.s. Chaque tr commencer par 1 m.l. pour remplacer la 1ère m.s. et se termine par 1 m.ch. dans cette m.l.

**B :** chaque tr commence par 3 m.l. pour remplacer la 1ère bride et se termine par 1 m.ch. dans la 3ème m.l.

**Motif filet :** \*1 B, passer 1 B avec 1 m.l.\*, tjs répéter de \* à \*.

**Échantillon :** avec crochet n° 6, 14 B et 21 rgs = 10 x 10 cm.

#### FOND :

1er tr : 30 m.l. + 3 m.l. hautes en lila-rosa et crochet n° 6, dans la 4ème m.l. à partir du crochet trav. 4 B. Dans ch. m.l. suivante 1 B, dans la dernière m.l. 5 B puis continuer avec des B sur l'autre côté de la chaînette de m.l. Fermer le tr par 1 m.ch. dans la 3ème m.l. haute. Le 5ème groupe de B constitue l'arrondi du fond du sac.

2ème tr : 3 m.l. hautes, encore 1 B dans la même m., dans les 4 B suiv. resp. 2 B (= doubler le 5ème groupe de B = 10 m.), trav. 1 B sur chaque B sur le côté. Fermer le tour par 1 m.ch.

3ème tr : 3 m.l. hautes, 1 B dans la prochaine B, doubler les 6 B suiv. sur l'arrondi opposé, doubler également les m. sur les côtés resp. 1 B dans la B du rang précédent.

#### CORPS DU SAC :

Continuer sans augmentations. 1er tr : trav. 1 B dans ch. B, mais ne piquer que dans l'arrière des m., terminer le tr par 1 m.ch.

Trs 2-5 : 3 m.l. hautes, continuer en filet, terminer par 1 m.l. et 1 m.ch.

6ème tr : pour le motif rond marquer la B du milieu des deux côtés. Continuer en motif filet en crochant des B sur 3 m.l. de ch. côté des m. marquées. Trs 7-9 : élargir le motif rond de 1 B pour ch. m.l. de chaque côté.

Trs 10-12 : continuer le motif en filet, croch. des B sur le motif rond.

Trs 13-15 : diminuer de nouveau le motif rond ou le remplacer par le motif en filet (comme aux trs 9, 8 et 7).

Trs 16 + 17 : motif en filet

Trs 18-20 : m.s.

#### BANDOULIÈRE (2X):

monter 5 m.l. + 1 m.l. haute en fil double en violet avec le crochet n° 4,5 et croch. des m.s. en rgs jusqu'à la longueur souhaitée (env. 65 cm).

**Finitions :** coudre les courroies (selon la photo).



#### Suite de la page 26

4. Fermez la couture entre y et z. Le devant est terminé.
5. Tournez maintenant la pièce du dessous du sac vers le haut et posez le point n sur le point o.
6. Fermez la couture entre le point o et le point p.

#### ANSE :

Pour l'anse, crocheter un tube. Pour cela monter en grège avec le crochet n° 3 14 m.l., fermer en tr avec 1 m. ch. Crocheter en trs en spirale des m.s. jusqu'à ce que le tube mesure 9 cm de long. Passer une pointe de sac à l'aide d'un crochet dans le tube et coudre avec la 2ème pointe. Continuer à crocheter l'anse sur encore 8 cm. Terminer le travail. Placer la couture des deux pointes au milieu de la couture. Maintenant les deux pointes sont pliées dans l'anse. Fixer les deux côtés de l'anse sur le sac pour plus de stabilité et coudre plusieurs fois.





# Sac tendance

Une claire décision pour plus durabilité et la protection de l'environnement avec ce sac en filet aussi stylé que pratique.

## MODÈLE 15

### Sac

**Dimensions :** env. 53 x 48 cm (largeur x hauteur)

#### FOURNITURES :

- 300 g gris perle clair (col. 11) et 150 g noir (col. 2) „Fair Cotton“ (100% coton bio, long. de fil = 155 m/50 g) de KATIA
- 1 crochet n° 4,5 de LANA GROSSA.

**Motif filet avec incrustations :** crocheter selon la grille. Les rgs aller et retour et toutes les m. sont représentés. trav. 1 x les rgs 1-39.

**Échantillon :** en motif filet à deux fils, 17 m. et 8 rgs = 10 x 10 cm.

**Remarque :** le sac est toujours crochété avec le fil double.

#### DEVANT :

Monter 91 m.l. avec le fil double en gris perle clair et crocheter le motif filet selon la grille À partir du 9ème rg travailler l'application en noir.

#### DOS :

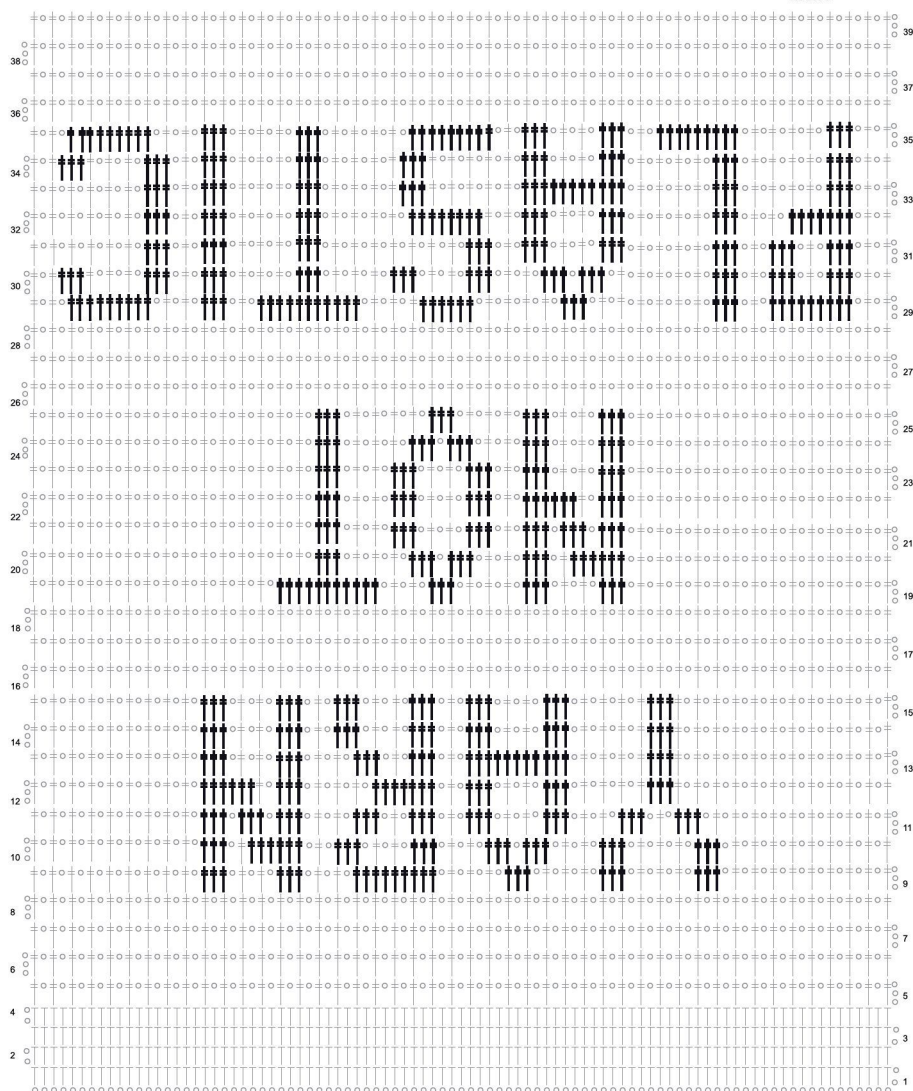
Comme le devant mais sans incrustation.

#### ANSE (2X):

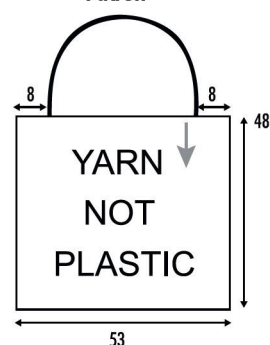
Monter 104 m.l. avec le fil double et crocheter 2 rgs de demi-bridés.

**Finitions :** poser le devant et le dos envers sur envers et coudre ensemble les bords des côtés et le fond avec 2 fils en gris perle clair. Coudre l'anse en gris perle clair au milieu du bord du haut.

Grille



Patron



#### Explication des signes

- = m.l.
- ⦿ = double B
- ⌣ = demi-bridge



# Un cercle parfait

Petit, élégant et rond : crocheté uniquement en mailles serrées en tours, le motif de ce sac chic bénéficie d'une structure intéressante à l'aide d'une astuce simple : ne toujours piquer que dans la partie arrière des mailles !

## MODÈLE 16

### Sac rond en marine et gris foncé

**Dimension :** diamètre env. 30 cm

#### FOURNITURES :

- de WOLL BUTT 150 g marine (col. 271.56) et 150 g gris foncé (col. 271.55) „ Camilla“ (100% coton Mako peigné, long. de fil 125 m/50 g).
- de BUTTINETTE 1 crochet n° 4, 1 rouleau de courroie pour sac de 40 mm, (commande n° 52.247.39), 1 sachet d'anneaux en métal 40 mm (commande n° 99.247.27), 1 sachet de crochets carabine 40 mm (commande n° 99.101.75), 1 sachet d'étiquettes (commande n° 12832) et 1 jeu de breloques Ethno (commande n° 85765).

#### MOTIF AU CROCHET :

**m.s. en rgs :** commencer chaque rg par 1 m.l. pour remplacer la 1ère m.s.

**m.s. en trs :** commencer ch. rg par 1 m.l. pour remplacer la 1ère m.s. et terminer par 1 m.ch. dans la 1ère m.l.

**Motif de base pour les pièces des côtés :** ne piquer que dans l'arrière des m.

**Échantillon :** 20 m. et 18 rgs = 10 x 10 cm.

**Remarque :** le sac est crocheté avec le fil double avec resp. 1 fil marine et 1 fil gris foncé.

#### PIÈCE DU CÔTÉ (2 x) :

Monter 5 m.l. et fermer en tr par 1 m. ch.

1er tr : croch. 8 m.s. dans le rond. Continuer en motif de base.

2ème tr : doubler ch. m. (= 16 m.)

3ème tr : doubler ch. 2ème m. (= 24 m.)

4ème tr : \*2 m.s., doubler 1 m., tjrs rép. à partir de \* (= 32 m.)

5ème tr : \*3 m.s., doubler 1 m., tjrs rép. à partir de \* (= 40 m.)

6ème tr : \*4 m.s., doubler 1 m., tjrs rép. à partir de \* (= 48 m.)

7ème tr : \*5 m.s., doubler 1 m., tjrs rép. à partir de \* (= 56 m.)

8ème tr : \*3 m.s., doubler 1 m., 3 m.s., tjrs rép. à partir de \* (= 64 m.)

9ème tr : \*6 m.s., doubler 1 m., 1 m.s., tjrs rép. à partir de \* (= 72 m.)

10ème tr : \*8 m.s., doubler 1 m., tjrs rép. à partir de \* (= 80 m.)

11ème tr : 5 m.s., \*doubler 1 m., 9 m.s., tjrs rép. à partir de \*, doubler 1 m., 4 m.s. (= 88 m.)

12ème tr : \*10 m.s., doubler 1 m., tjrs rép. à partir de \* (= 96 m.)

13ème tr : \*11 m.s., doubler 1 m., tjrs rép. à partir de \* (= 104 m.)

14ème tr : 7 m.s., \*doubler 1 m., 12 m.s., tjrs rép. à partir de \*, doubler 1 m., 5 m.s. (= 112 m.)

15ème tr : \*13 m.s., doubler 1 m., tjrs rép. à partir de \* (= 120 m.)

16ème tr : \*14 m.s., doubler 1 m., tjrs rép. à partir de \* (= 128 m.)

17ème tr : \*8 m.s., doubler 1 m., 15 m.s., rép. 7x à partir de \*, doubler 1 m., 7 m.s. (= 136 m.)

18ème tr : \*16 m.s., doubler 1 m., tjrs rép. à partir de \* (= 144 m.)

19ème tr : \*17 m.s., doubler 1 m., tjrs rép. à partir de \* (= 152 m.)

20ème tr : 9 m.s., \*doubler 1 m., 18 m.s., rép. 7x à partir de \*, doubler 1 m., 9 m.s. (= 160 m.)

21ème tr : \*19 m.s., doubler 1 m., tjrs rép. à partir de \* (= 168 m.)

22ème tr : \*20 m.s., doubler 1 m., tjrs rép. à partir de \* (= 176 m.)

23ème tr : 10 m.s. \*doubler 1 m., 21 m.s., rép. 7 fois à partir de \*, doubler 1 m., 11 m.s. (= 184 m.)

24ème tr : \*22 m.s., doubler 1 m., tjrs rép. à partir de \* (= 192 m.)

Crocheter jusqu'à un diamètre de 30 cm env. Ne pas couper le fil trop court et le laisser pendre comme marquage pour le fond du sac.

#### FOND DU SAC :

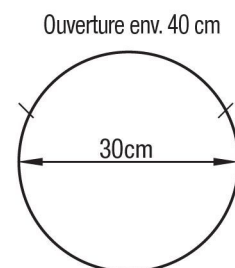
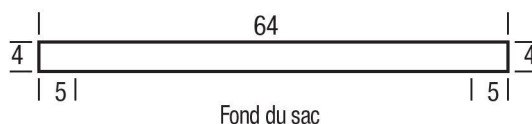
Monter 8 m.l. et 1 m.l. pour tourner et croch. des m.s. en rgs. Terminer à 64 cm du montage. Marquer de ch. côté pour les anneaux en métal au début et à la fin resp. 5 cm.

#### ANSE (2 x) :

Monter 50 m.l. et trav. sur la chaînette de m.l. 2 rgs de m.s. et 1 rg de m.ch. Terminer le travail.

**Finitions :** prendre la 1ère pièce latérale en main, adapter la longueur du fond à partir du fil en suspension et par l'ext. relier les deux pièces avec 1 rg de m.s. Croch. tt autour en laissant ouverts les premiers et derniers 5 cm entre le fond et la pièce du côté.

Croch. la 2ème pièce latérale sur le côté opposé. Insérer les anneaux en métal dans les 5 cm qui dépassent le fond, replier 2,5 cm vers l'intérieur et coudre. Trav. le 2ème côté de manière identique. Crocheter l'ouverture du sac avec 2 rgs de m.s. Couper la courroie à la long. souhaitée (env. 130 cm) et passer les crochets carabine dans la bande et coudre. Poser l'étiquette comme souhaité sur le sac. Pour la breloque monter 50 m.l., poser une boucle de 25 m.l., piquer dans la 26ème m.l. et croch. le reste avec des m.s. Coudre avec les fils de début et de fin les pièces décoratives comme souhaité. Coudre les anses sur le haut du bord de l'ouverture avec un intervalle de 10 cm env. Coudre la 2ème anse sur le bord opposé.







# Look Ibiza

Les corbeilles classiques de l'île espagnole culte, au charme hippie, ont servi d'inspiration pour les sacs à bandoulières multicolores qui sont d'abord crochétés puis feutrés au lave-linge.

## Sacs Ibiza feutrés

**Dimensions :** env. 90 x 35 cm (circonférence x hauteur) après feutrage.

### FOURNITURES :

- Pour la variante 1 : jaune d'oeuf, rose poudré : 300 g jaune d'oeuf (col. 78), 200 g rose poudré (col. 70), 150 g écru (col. 1), 100 g fuchsia (col. 38)
- Pour la variante 2 vert gazon- bleu nuit : 300 g vert gazon (col. 11), 150 g écru (col. 1), 150 g bleu nuit (col. 5), 50 g turquoise (col. 32) „Feltro“ (100% laine, long. de fil = 50 m/50 g) de LANA GROSSA.
- 1 crochet n° 7 de LANA GROSSA.

**Motif de base : m.s. en trs :** commencer ch. tr par 1 m.l. pour remplacer la 1ère m.s. et terminer par 1 m.ch. dans cette m.l.

**Ordre des rayures variante 1 :** fond : jaune d'oeuf, corps du sac : trs 1-20 : jaune d'oeuf, trs 21-30 : écru, trs 31-50 : \*4 trs rose poudre, 4 trs fuchsia, tjrs rép., anse : rose poudre.

**Ordre des rayures variante 2 :** fond : vert gazon, corps du sac : trs 1-22 : vert gazon, trs 23-26 : turquoise, trs 27-50 : \*4 trs écru, 4 trs bleu nuit, toujours répéter, anse : écru.

**Remarque :** les données de la variante 1 se trouvent avant la parenthèse, les données de la variante 2 entre les parenthèses, si une seule indication est donnée, elle vaut pour les deux variantes.

**Échantillon (avant lavage):** en m.s., 10 m. et 11 trs = 10 x 10 cm.

### FOND DU SAC :

Monter en jaune d'oeuf (vert gazon) 23 m.l. + 1 m.l. pour tourner.

1er tr : croch. 3 m.s. dans la 1ère m., dans les 21 m.l. suiv. resp. 1 m.s. et dans la 23ème m.l. de nouveau 3 m.s. Tourner l'ouvrage et croch. dans la chaînette de m.l. à partir du 2ème côté dans ch. m.l. 1 m.s. Fermer le tr avec 1 m.ch. = 48 m.s.

Commencer ch. tr suiv. par 1 m.l. haute et fermer par une m.ch.

2ème tr : marquer la m. du milieu des deux groupes de 3. Dans ch. m. 1 m.s., dans les deux m. marquées resp. 3 m. = + 4 m = 52 m

3ème tr : dans les deux m. du milieu des groupes de 3 croch. 3 m.s. et dans la 2ème m. avant et après 2 m.s. = + 8 m = 60 m

4ème tr : dans les deux m. du milieu du groupe de 3 croch. des m.s. et dans la 3ème m. avant ou après 2 m.s. = + 8 m. = 68 m.

5ème tr : dans les deux m. du milieu du groupe de

3 croch. des m.s. et dans la 4ème m. avant et après resp. 2 m.s. = + 8 m = 76 m

Trs 6-9 : comme le 5ème tr mais agrandir l'intervalle de 1 m. comme décrit.

Au 9ème tr crocheter 108 m.

### TRANSITION AU CORPS DU SAC :

Continuer dans l'ordre des rayures correspondant avec des m.s. en trs en jaune d'oeuf (vert gazon) sur 108 m. en trs. Commencer ch. tr par une m.l. haute et fermer par une m.ch.

Trs 1-5 : 108 m.s.

6ème tr : dans les 1ère et 55ème m. resp. 2 m.s. = + 4 m. = 112 m.s.

Trs 7-10 : 112 m.s.

11ème tr : resp. 3 m.s. dans les 1ère et 57ème m. = + 4 m. = 116 m.s.

Trs 12-15 : 116 m.s.

16ème tr : 3 m.s. dans les 1ère et 59ème m. = + 4 m = 120 m.s.

Trav. tous les trs suiv. jusqu'au 45ème tr sur 120 m.s.

Au 46ème tr trav. les trous pour le passage de la bandoulière. Diviser les m. comme suit : 13 m.s., 2 m.l., passer 2 m., 30 m.s., 2 m.l., passer 2 m., 26 m.s., 2 m.l., passer 2 m., 30 m.s., 2 m.l., passer 2 m., 13 m.s., terminer le tr par 1 m.ch.

Au tour suivant, croch. 2 m.s. autour de chaque arceau de 4 m.l. pour obtenir 120 m. Terminer après le 50ème tr.

### ANSE DE SAC (2 X):

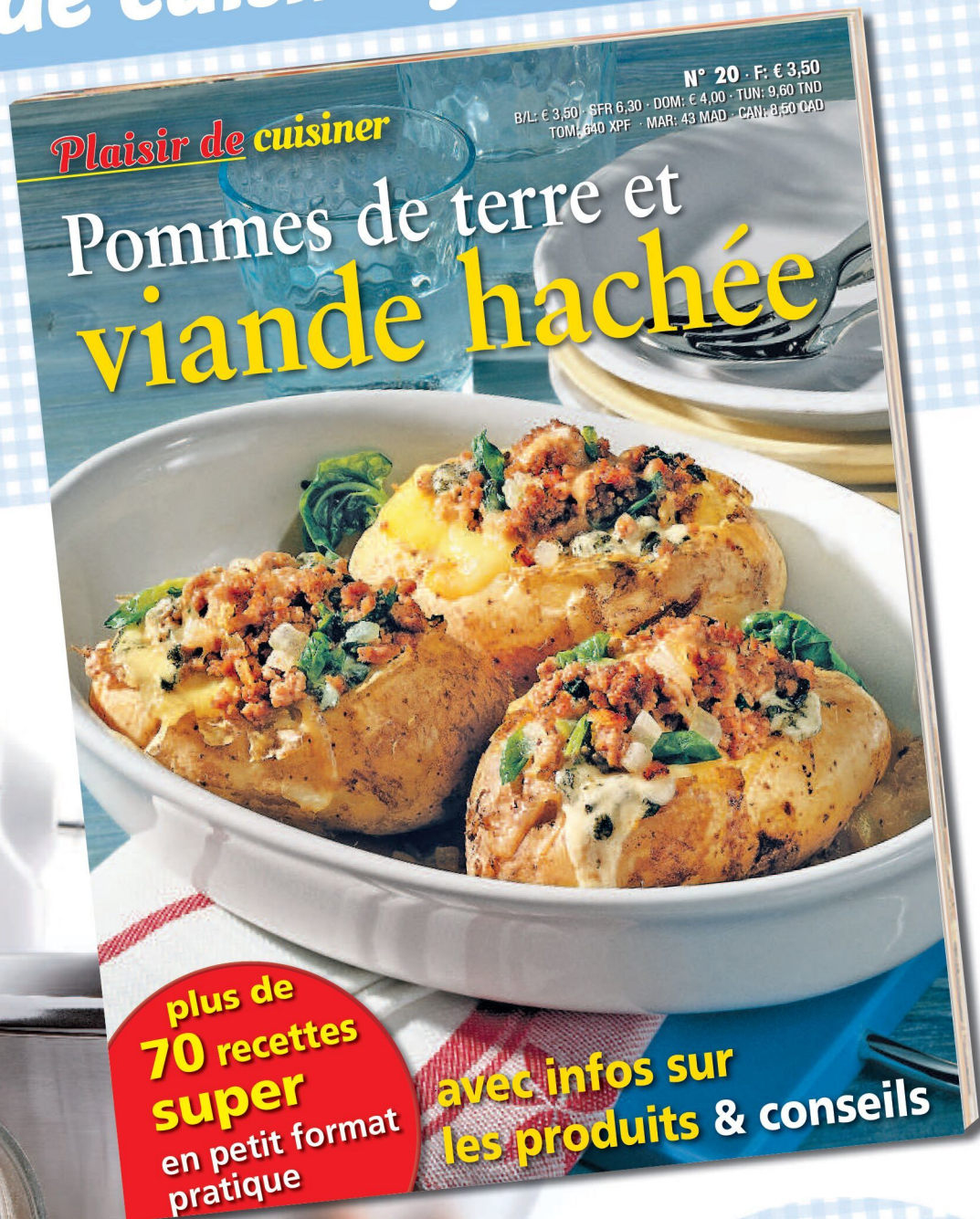
En rose poudré (écru) monter 6 m.l. et fermer en tr. Croch en trs sur 6 m. des m.s. en trs en spirale. Terminer après 110 cm.

**Finitions :** coudre tous les fils. Passer la bandoulière resp. de l'intérieur vers l'extérieur dans les trous et faire un gros noeud lâche sur l'extérieur sur les extrémités de l'anse.

Feutrer le sac selon les instructions.



# Vos recettes de cuisine favorites



Maintenant  
chez votre marchand  
de journaux

# En ville et en vacances

Pour une belle journée à la plage ou pour le shopping en ville : ce sac au crochet, avec ses longues anses, abritera tout ce dont vous avez besoin !

**MODÈLES 19 + 20+ 21**

## Sac au crochet en 3 coloris variés

**Dimensions :** 35 cm de large x 36 cm de haut

### FOURNITURES :

- 150 g turquoise (col. 115) ou vert tendre (col. 72) ou orange (col. 123) „Organico“ (100% coton, long. de fil = 90 m/50 g) de LANA GROSSA. 1 crochet LANA-GROSSA n°4,5.
- Une paire de courroies en cuir, 20 mm de large en brun clair et 4 vis pour ceinture en nickel de LEDER BAUMANN).

**DB :** commencer ch. tr par 4 m.l. pour remplacer la 1ère DB. Le nbre de m. indiqué dans le texte comprend toujours ces 4 m.l. de remplacement. Fermer chaque tr par 1 m.ch. dans la m.l. de remplacement la plus haute.

**m.s. :** chaque tr commence par 1 m.l. pour remplacer la 1ère m.s. Fermer ch. tr par 1 m.ch. dans la m.l. de remplacement la plus haute.

**Échantillon DB :** 12,5 m. et 4,25 trs = 10 x 10 cm;

**m.s. :** 2 trs = 1 cm.

### RÉALISATION :

Monter dans la couleur souhaitée 88 m.l., fermer en tr par 1 m.ch. et croch. des DB en trs = 88 m. Pour plus de clarté, pour le 1er bord du côté, au début du tr ainsi que pour le 2ème côté après 44 m. placer un marquage. Pour la diminution de l'ampleur après 28 cm = 12 trs du montage dim. 1 x 4 m. comme suit : \* 2 DB, 2 DB arr. ens., 36 DB, 2 DB arr. ens., 2 DB, rép. encore 1 fois à partir de \* = 84 m. Au tr suiv., dim. encore 4 m. de la même manière et trav. entre les brides arr. ens. resp. seulement 34 DB = 80 m. Après 33 cm = 14 trs du montage, pour les ouvertures de l'anse croch. comme suit : \* 6 DB, 1 m.l., en passant 1 DB, 26 DB, 1 m.l., en passant 1 DB, 6 DB, rép. encore 1 fois à partir de \*. À 35 cm = 15 trs du montage, pour la bordure, croch. encore 1 cm = 2 trs de m.s. Puis terminer l'ouvrage.

**Finitions :** raccourcir les courroies en cuir à la longueur souhaitée et les fixer avec les vis pour ceinture dans les ouvertures sur le sac.



# Alternance de tons

Que ce soit un graphique strict en noir et blanc, multicolore en bleu ou noir - ce design s'adapte selon vos souhaits et très simplement en ce qui concerne les couleurs. Ce sac sera toujours idéal !

MODÈLES 22 + 23 + 24

## Sac

**Dimensions :** env. 40 x 34 cm (largeur x hauteur)

### FOURNITURES :

- Pour variante 1: 150 g bleu nuit (col. 19), resp. 50 g nature (col. 60), saumon (col. 03), rose bonbon (col. 64), violet (col. 16), lilas (col. 09), moutarde (col. 70), noir (col. 90) et safari (col. 26)
- Pour variante 2: 150 g bleu (col. 56), resp. 50 g mais (col. 25), safari (col. 26), abricot (col. 29), fruits rouges (col. 34), lierre (col. 66), nature (col. 60), noir (col. 90) et saumon (col. 03);
- Pour variante 3: 200 g noir (col. 90) et 100 g nature (col. 60) „Creative Cotton aran“ (100% coton, long. de fil = 85 m/50 g) de RICO DESIGN.
- 1 crochet n° 4 de RICO DESIGN.

**Motif de base du fond :** \*1 m.s., 1 m.l., passer 1 m.\*, rép. à partir de \*.

### Motif de rayures :

1er tr : 2 m.l., \*1 dB, tjrs rép. à partir de \* et fermer le tr avec 1 m.ch.

2ème tr : 2 m.l., \*1 B, 1 m.l., passer 1 m., tjrs rép. à partir de \* et fermer le tr avec 1 m.ch.

### Ordre des rayures (après avoir crochété le fond)

**Variante 1 :** resp. 1 tr en safran, rose bonbon, violet, noir, saumon, nature, 1/2 tr rose bonbon et 1/2 tr lilas, moutarde, bleu nuit, saumon, violet, 1/2 tr noir et 1/2 tr moutarde, lilas, nature, moutarde, bleu nuit, rose bonbon.

**Variante 2 :** resp. 1 tr fruits rouge, mais, saumon, lierre, abricot, noir, 1/2 tr safran et 1/2 et 1/2 tr nature, saumon, bleu, abricot, noir, 1/2 tr lierre et

1/2 tr fruits rouges, safran, nature, lierre, saumon, abricot, mais.

**Variante 3 :** resp. 1 tr en nature et noir en alternant, rép. 7 fois et terminer par 1 tr nature.

**Remarque :** les indications de la variante 1 se trouvent avant la parenthèse, les indications pour les variantes 2 et 3 entre parenthèses, si une seule indication est donnée, elle vaut pour toutes les variantes.

**Échantillon :** en motif de base, pour le fond 21 m. et 22 rgs = 10 x 10 cm.

### SAC :

78 m.l. + 1 m.l. pour tourner en bleu nuit (bleu-noir).

1er tr: commencer dans la 2ème m.l. à partir du crochet et crocheter en motif de base. Dans la dernière m.l. crocheter 3 x 1 m.s. et 1 m.l. Trav. l'autre côté de la chaînette de m.l. comme le premier côté. Dans la 1ère m.l. croch. 2 x 1 m.s. et 1 m.l. Fermer les trs avec 1 m.ch. (= 166 m.).

2ème tr: 1 m.l., croch. en motif de base et fermer le tr avec 1 m.ch.

À 15 cm du montage cont. dans l'ordre des rayures et commencer par le 1er tr de l'ordre des rayures. Couper le fil précédent et commencer ch. tr avec la nouvelle couleur pour obtenir une belle transition. Après avoir terminer les bandes continuer comme suit:

1 tr de m.s. en saumon (bleu-noir). Tr suiv. comme suit : 23 m.s., passer 37 m.s. avec 60 m.l., 23 m.s. Croch. sur ttes les m. 5 rgs de m.s. tjrs fermer les trs avec 1 m.ch. Couper le fil et le passer dans la dernière m.

### FINITIONS :

Coudre tous les fils. Mettre le sac en forme, l'humecter et le laisser sécher.







# Cannage aéré

Un joli motif tressé confère une structure originale à ce sac classique qui sera également ravissant dans la couleur de votre choix.

## MODÈLES 25 + 26

### Sac en motif tressé

**Dimensions :** env. 42 x 36 cm (largeur x hauteur)

#### FOURNITURES :

- Pour variante 1: 300 g rose (col. 003)
- Pour variante 2: 300 g brun clair (col. 002) „Creative Natur“ (100% chanvre, long. de fil = 100 m/50 g) de RICO DESIGN.
- 1 crochet n° 3,5 de RICO DESIGN.

#### Motif de base en trs :

1er tr : 4 m.l. hautes, \*1 DB dans la 3ème m. (à partir du crochet), 1 DB dans la 4ème m., 1 DB dans la 1ère m., 1 DB dans la 2ème m., tjrs rép. à partir de \* et fermer le tr avec 1 m.ch.  
2ème tr : 1 m.l., 144 m.s., fermer le tr avec 1 m.ch.  
Tjrs rép. les trs 1 et 2.

**Échantillon :** en motif de base 17 m. et 10 rgs = 10 x 10 cm.

#### SAC :

Pour le fond du sac monter 60 m.l. en rose **ou** brun clair et crocheter 6 cm en m.s. et commencer chaque rg par 1 m.l. haute pour la 1ère m.s.

Continuer en trs. Au tr suiv. croch. 3 m.s. dans la 1ère m. après la m.l. haute, 58 m.s., 3 m.s. dans la dernière m. du rg, prendre 8 m.s. dans le bord latéral, 3 m.s. dans les m.l. du montage, 58 m.s., 3 m.s. dans la 1ère m.l., prendre 8 m.s. dans le bord latéral, 1 m. ch. dans la m.l. suiv. (= 144 m). Continuer en motif de base. Après 32 trs en motif de base croch. encore 6 trs de m.s.

#### ANSE (2 X):

Croch. une chaînette de m.l. de 60 cm avec 6 rgs de m.s.

**Finitions :** coudre les fils. Coudre les anses de chaque côté à l'intérieur du sac.

Mettre le sac en forme, l'humecter et le laisser sécher.





# Blocs de couleurs



Un fil d'impression contrastée ou de larges bandes dans des tons unis associés harmonieusement - les mailles serrées, simples, de ce sac-corbeille au crochet, avec des anses en cuir, laissent libre champ à votre créativité.

## MODÈLES 27 + 28

### Sac en coton avec anses en cuir

**Dimensions :** env. 52 x 32 cm (largeur x hauteur)

#### FOURNITURES :

- Pour variante 1: 250 g mélange orange-rose (col. 036) et 200 g mélange rose-jaune (col. 035) „Creative Cotton Print aran“ (100% coton, long. de fil = 85 m/ 50 g)
- Pour variante 2: 150 g bleu nuit (col. 19) et resp. 100 g jaune pastel (col. 04), vieux rose (col. 06), rose (col. 08), lilas (col. 09) et jeans (col. 18) „Creative Cotton aran“ (100% coton, long. de fil = 85 m/50 g) les deux fils de RICO DESIGN.
- resp. 1 crochet n° 3 et 4 de RICO DESIGN.
- 2 courroies en cuir env. 100 cm de long

#### MOTIF DE BASE :

**m. serrées :** au début de ch. rg 1 m.l. pour tourner, cette m.l. ne compte pas dans les mailles.

#### ORDRE DES RAYURES :

**Variante 1 :** resp. 18 cm en mélange orange-rose et rose-jaune.

**Variante 2 :** resp. 11 trs en bleu nuit, jeans, lilas, rose, vieux rose et jaune pastel.

**Échantillon :** en motif de base avec le crochet n° 4 20 m. et 21 rgs = 10 x 10 cm.

**Remarque :** les indications pour la variante 1 se trouvent avant la parenthèse, les indications pour la variante 2 entre parenthèses, si une seule indication est donnée, elle vaut pour les deux variantes.

#### SAC :

Pour le fond du sac monter 90 m.l. avec le crochet n° 3 en mélange orange-rose (bleu nuit) et crocheter 18 rgs en motif de base. Puis avec le crochet n° 4 prendre dans les deux bords longs resp. 90 m. et dans les bords étroits resp. 14 m. (= 208 m.). Sur toutes les m. croch. en motif de base, en tours en spirale, 1 x l'ordre des rayures. Terminer le travail.

**Finitions :** coudre tous les fils. Coudre les courroies en cuir sur la face interne du sac. Mettre le sac en forme, l'humecter et le laisser sécher.



# Optique jeans

Le fil-corde robuste, résistant, assure une bonne stabilité à ce petit sac à dos au fermoir pratique.

## MODÈLE 29

### Sac à dos

**Dimensions :** 26 cm de large, 26 cm de haut (sans les anses)

#### FOURNITURES :

- Woolly Hugs ROPE (100 % polyacrylique, long. de fil env. 140 m/200 g) de Langendorf & Keller
- 600 g bleu jeans (col. 55)
- 1 crochet n° 5-6
- 3 demi-anneaux, 30 mm (art. n° 555 230) de PRYM
- 1 fermoir (art. n° 417 975) de PRYM
- 2 boutons, env. 1 cm de diamètre
- 4 marqueurs ronds

#### MOTIF

**Mailles serrées en tours :** selon la grille

**Motif de base en spirales :** ne pas fermer après le 1er tr mais crocheter la 1ère maille du 2ème tour/spirale directement sur la 1ère maille du 1er tour. Crocheter alternativement 1 tour de mailles serrées

en piquant toujours dans la partie arrière de la maille et crocheter 1 tour de mailles serrées en piquant dans les deux parties de maille.

#### Échantillon en motif de base :

12 mailles x 14 rangs = 10 x 10 cm

#### RÉALISATION :

Pour le **fond du sac à dos** monter 12 mailles en l'air plus 1 maille en l'air haute supplémentaire selon la grille 1 et crocheter des mailles serrées des deux côtés. Dans les 1ère et dernière mailles en l'air travailler au 1er tour 5 mailles serrées en tout. Puis marquer les mailles des angles et travailler les tours 2-4 selon la grille. Pour les tours 5 et 6 répéter 2 fois le 4ème tour. Dans chaque tour crocheter resp. 3 mailles serrées dans les 4 mailles d'angle marquées et augmenter 8 mailles à chaque tour. Après 6 tours à partir du montage, il y a 70 mailles sur l'ouvrage.

Enfin, pour le **corps du sac à dos** continuer en motif de base. Avant le 4ème tr en spirale, poser le sac à plat sur la table et sur ce qui sera le dos ensuite, à partir du bord extérieur, marquer les 4ème-8ème ou 8ème-4ème dernières mailles. Dans les

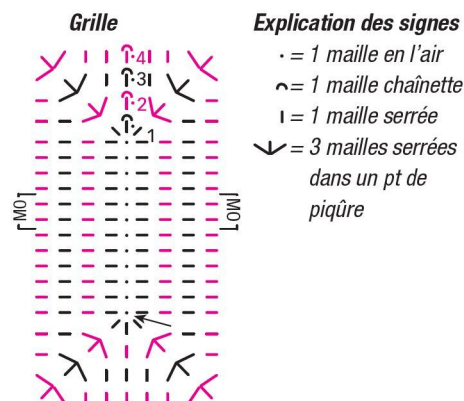
spirales suivantes intégrer les demi-anneaux dans les mailles marquées. À 22 cm du début du motif de base, avant la spirale suivante, poser le sac à plat sur la table et marquer les 4 mailles entre les deux demi-anneaux. Au tour en spirale suivant, insérer le demi-anneau.

Après encore 5 spirales, terminer par 1 maille chaînette.

Pour la **languette** monter 20 mailles en l'air + 1 maille en l'air haute supplémentaire et crocheter des mailles serrées. Commencer chaque rang par 1 maille en l'air haute supplémentaire. Terminer à 19 rangs du montage.

Pour la **courroie** monter 1 chaînette de mailles en l'air de 130 cm de long env. et la crocheter avec 1 rang de demi-bridés. Pour le **lien** crocheter une chaînette de mailles en l'air de 70 cm de long environ.

**Finitions :** coudre 1 bouton sur chaque extrémité de la courroie. Poser la courroie sur une extrémité dans un demi-anneau du bas et boutonner sur la courroie à env. 8 cm dans une demi-bridge. Pous- ser d'abord l'autre extrémité de la courroie dans le demi-anneau du haut puis dans le 2ème an- neau du bas. Boutonner de nouveau après env. 8 cm sur la courroie dans un demi-anneau. Grâce aux boutons, la longueur de la courroie peut être adaptée. Passer le lien dans le 2ème tour du haut du corps du sac à dos. Commencer et terminer au milieu du devant. Crocheter la languette sur le corps. Insérer le fermoir sur la languette et sur le devant du corps du sac.







# Simplement géant

Un fil dégradé, aux nuances raffinées, est utilisé pour ce grand cabas constitué de 27 carrés au crochet différents d'une grande originalité.

## MODÈLE 30

### Cabas en carrés granny dans des tons bleus et verts

**Dimensions :** env. 45 cm x 45 cm

#### FOURNITURES :

de ONline **500 g bleu-gris** (col. 0135) „Linie 346 Arona“ (100% coton, long. de fil 230 m/100 g).  
Un crochet P0 5.

#### MOTIF AU CROCHET :

**Mailles serrées :** commencer ch. rg par 1 m.l. pour tourner.

**Granny:** crocheter selon la grille. Commencer et terminer les tours comme indiqué. Trav. 1 x les trs 1-5.

**Échantillon :** en m.s. il y a 15m. et 15 rgs = 10 x 10 cm; un carré granny mesure 15 x 15 cm.

#### PIÈCES DU CABAS ET CÔTÉS ET FOND :

crocheter 27 carrés granny et les disposer selon le patron et le schéma puis les coudre ensemble.

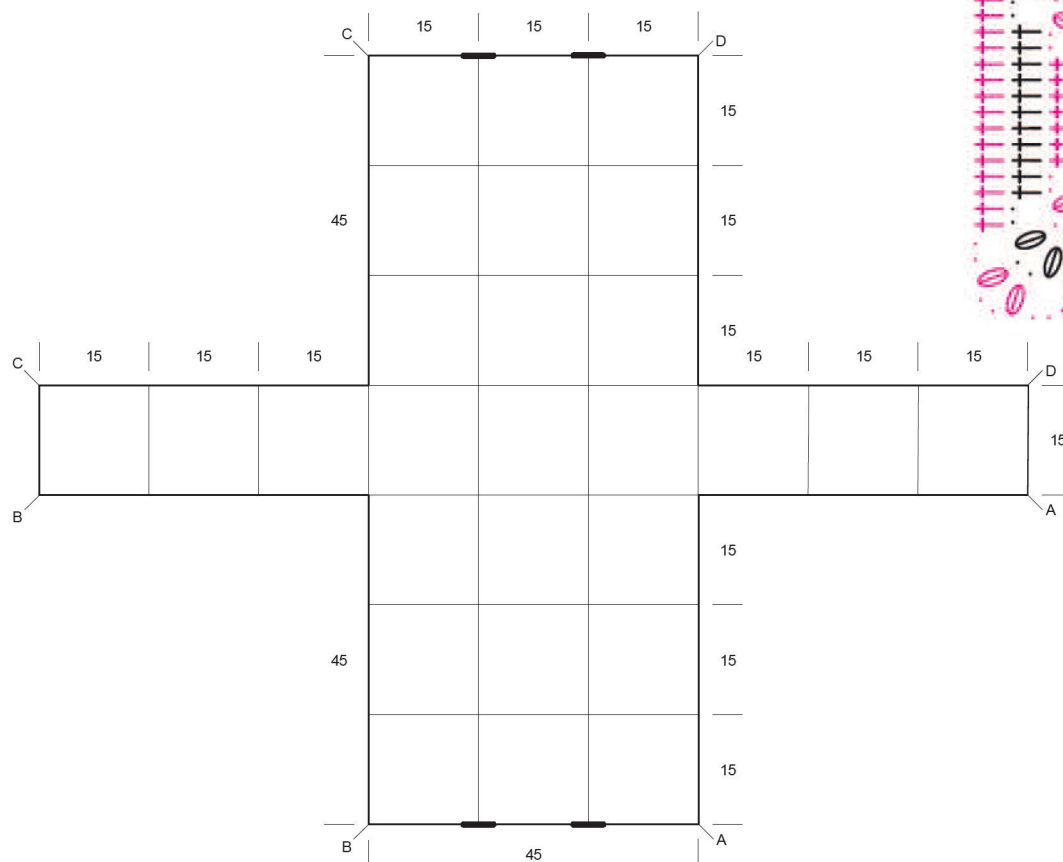
#### ANSES (2X):

Monter resp. 12 m.l. + 1 m.l. pour tourner et crocheter des m.s. Terminer après 56 cm.

**Finitions :** superposer les bords du cabas avec les bords des pièces des côtés et fermer. Coudre les bords étroits des anses sur les côtés selon le patron et le schéma sur le bord du haut du cabas. Fermer les côtés longs à env. 5 cm des bords pour que les anses soient en rond.



Patron et schéma



Grille



#### Explication des signes

- = 1 m.l.
- ~ = 1 m.ch.
- † = 1 B
- ⊖ = 1 m. noisette: 3 B arr. ens. dans 1 pt de piqûre

# Corbeille au motif ananas

**Dimensions :** env. 30 x 15 cm de surface du fond et 26 cm de hauteur

**Fournitures :**

- env. 100 g de lin (col. 784.0039) „Lino“ (100 % lin, long. de fil = 110 m/50 g) de LANGYARNS. Crochet PRYM n° 4.
- 750 ml d'amidon pour textile de RAYHER HOBBY (suffit pour deux corbeilles). 1 paire de poignées „Theresa“ article 615 195 en brun clair de PRYM.

**Remarque :** suite au traitement à l'amidon, le fil devient plus sombre.

Croch. en trs selon la grille et commencer chaque tr par le nombre de m.l. indiqué dans la grille et terminer par des m.ch. Si nécessaire, avancer avec des m.ch. jusqu'au début du tr suivant.

**RÉALISATION :**

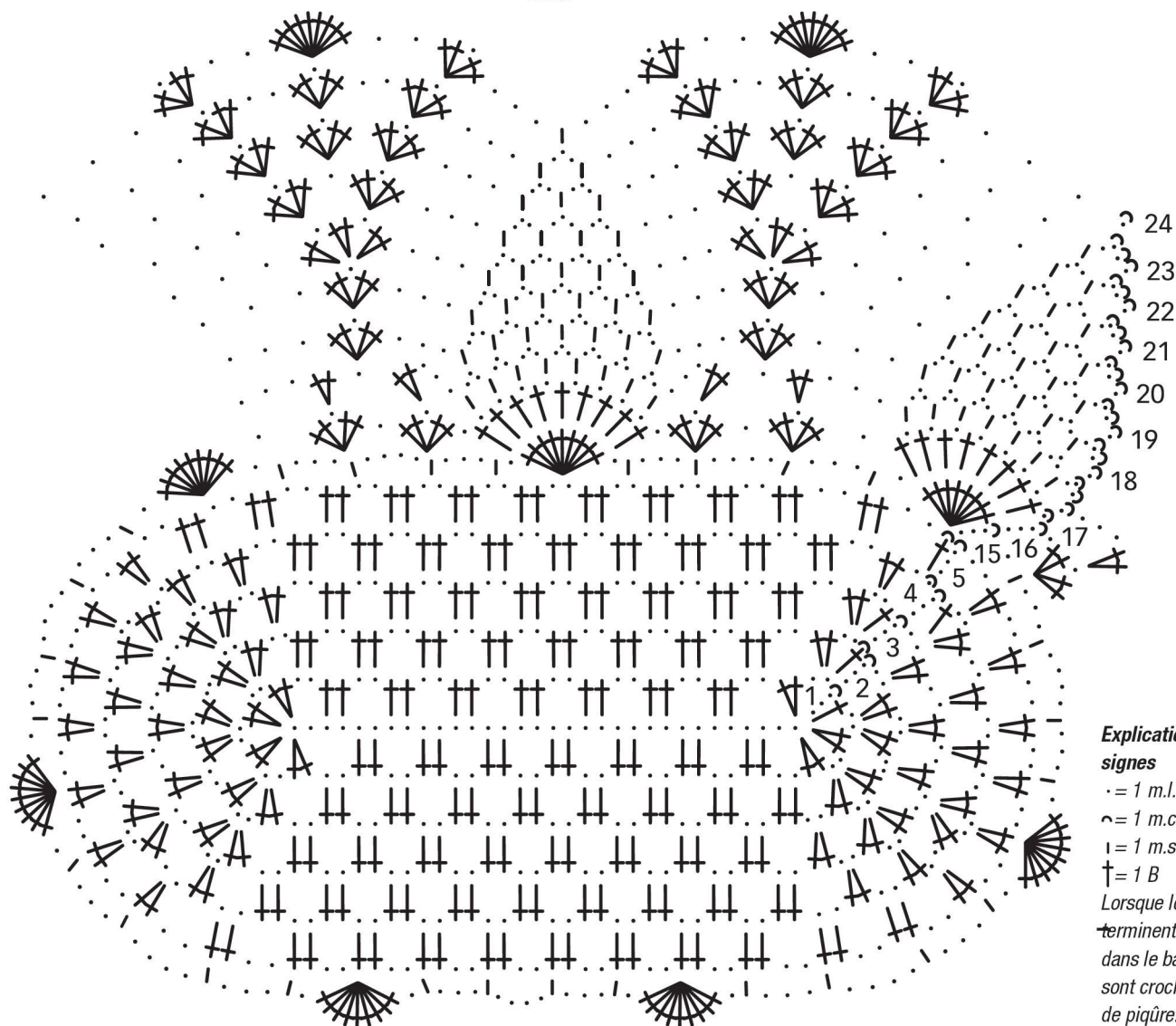
Monter 32 m.l. + 3 m.l. pour tourner (= 1ère B) et pour le fond crocheter les trs 1-5 selon la grille. Puis répéter encore 9 fois le 5ème tr pour les côtés et continuer selon la grille avec les trs 15-24 puis terminer. Pour plus de clarté, à partir du 16ème tr seule une partie des trs est représentée, les finir logiquement, soit 7 rapports.

**Finitions :** pour durcir la corbeille vous avez besoin d'un récipient adéquat qui correspond à la forme de la corbeille ou bien vous empilez 2 chache-pots de 15 cm de diam. env. et vous les

revêtez d'un carton rigide de 30 cm de haut environ. Couvrir le récipient ou la forme provisoire avec un film de conservation pour que la pièce en crochet ne colle pas. Puis recouvrir la pièce en crochet placée dans un vieux récipient (celui-ci ne pourra plus ensuite être réutilisé) avec le durcisseur de textile et bien malaxer jusqu'à ce que la pièce soit imprégnée. Utiliser des gants pour cette procédure et protéger la surface de travail avec du papier journal. Puis poser la pièce en crochet en partant du milieu sur la forme, lisser et mettre les bords en forme. Bien laisser sécher le tout pendant 2 ou 3 jours puis enlever la corbeille de la forme avec précaution. Brosser le surplus de durcisseur pour textile à la brosse fine en veillant à ne pas appuyer sur la forme.

Coudre les anses.

Grille



**Explication des signes**

- = 1 m.l.
- ~ = 1 m.ch.
- ! = 1 m.s.
- † = 1 B

Lorsque les signes se terminent en pte dans le bas, les m. sont croch. dans 1 pt de piqûre.

# Nostalgie élégante

L'amidon pour textile donne au motif de dentelle en filigrane de cette corbeille à anses de cuir la stabilité et la forme nécessaires.

Design: Anna Busch, photo: UZwei Fotodesign Uli Glasmann, styliste: Elke Reith



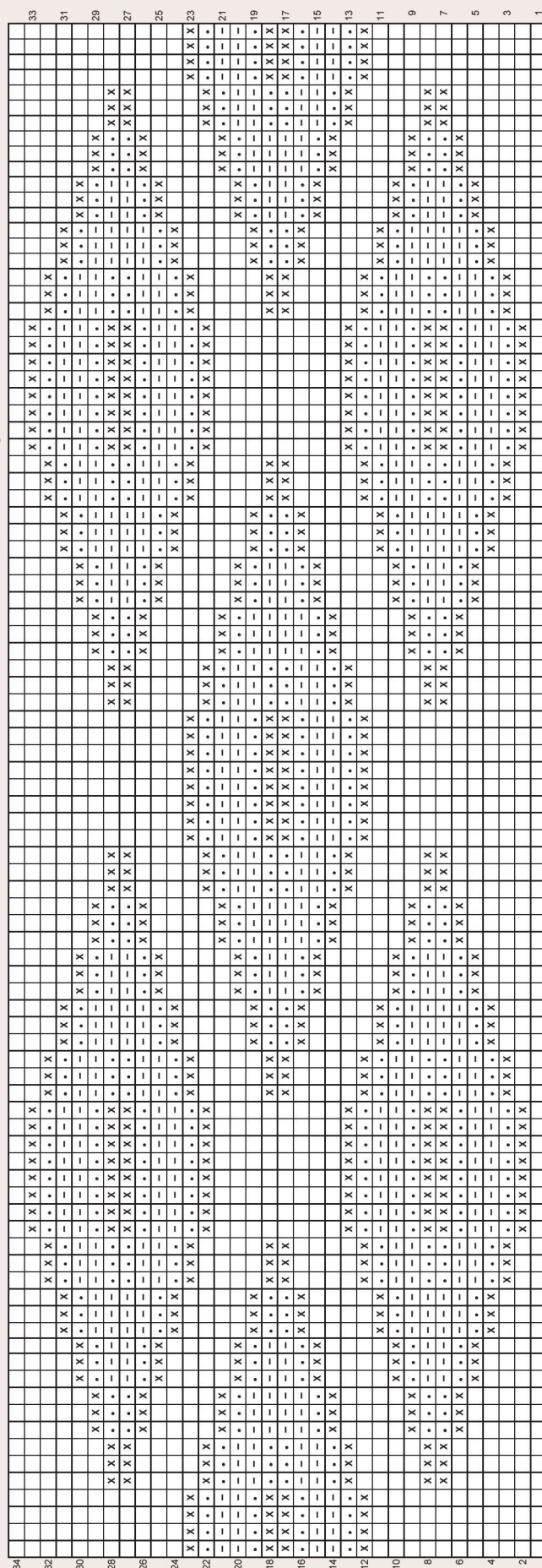
Diagramme

□ = 1 B en brun

X = 1 B en noir

● = 1 B en beige

■ = 1 B en rouille



## MODÈLE 32

## Sac avec un motif jacquard

Dimensions : env. 40 x 41 cm

## Fournitures :

- 100 g brun (col. 24) et resp. 50 g noir (col. 21), beige (Fb 25), rouille (col. 23) „Lino 100%“ (100% lin, long. de fil = 150 m/50 g) de KATIA. Crochet Knit n° 2,5.
- 2 anses en cuir de 54 cm de long.

**Motif de base :** croch. des B en rgs et commencer chaque rg par 3 m.l. pour tourner pour remplacer la 1ère B.

**Motif jacquard :** crocheter en motif de base selon le diagramme avec plusieurs pelotes et lors du changement de couleur, arrêter déjà la dernière m. avec la nouvelle couleur. Faire suivre le fil non utilisé et crocheter dessus. Trav. 1 fois 92 mailles et les rgs 1-34.

**Échantillon :** 23 B et 9 rgs = 10 x 10 cm.

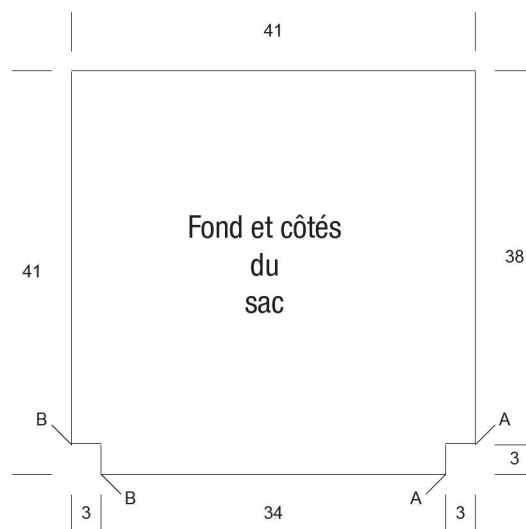
## RÉALISATION :

## Fond et côté de sac (2 x):

Pour le fond du sac monter 77 m.l. + 3 m.l. pour tourner en brun et croch. 3 cm en motif de base en montant au dernier rg 1 x 7 m. en plus = 92 m. Puis trav. 34 rgs en motif jacquard. Terminer le travail. Crocheter une seconde pièce identique.

**Finitions :** pour les angles coudre ensemble le bord du bas de la pièce A avec A et B avec B. Fermer les coutures du fond et des côtés. Coudre les anses en cuir.

Schéma



# Sac en tapisserie

Des tons de terre, un motif géométrique et des anses en cuir confèrent à ce sac spacieux la touche ethnique tendance. Il est croché dans la technique de tapisserie réalisée facilement à l'aide de brides.





### MODÈLE 33

## Petit sac orné de houppes

**Dimensions :** 18 x 20 cm

### FOURNITURES :

- de LANA GROSSA 150 g gris foncé (col. 10) „Capri“ (55% coton, 30% polyamide, 15% soie, long. de fil 150 m/50g) et 100 g anthracite (col. 105) „Stromboli“ (60% coton, 15% polyamide, 15% viscose, 10% soie, long. de fil 150 m/50 g).
- de LANA GROSSA 1 crochet n° 5.

### MOTIF AU CROCHET :

**m.s. en rgs :** commencer ch. rg par 1 m.l. pour remplacer la 1ère m.s.

**Motif pour le rabat :** trav. selon la grille et tourner comme indiqué. Tous les rgs sont représentés. Crocheter 1 x rgs 1-12.

**Échantillon :** en m.s. il y a 19 m. et 20 rgs = 10 x 10 cm.

**Remarque :** le sac et le rabat sont crochétés respectivement dans le fil double correspondant.

### SAC :

Monter 34 m.l. et 1 m.l. pour tourner en fil double en gris foncé et croch. des m.s. en rgs. Terminer le travail à 40 cm du montage. Plier en deux et fermer les coutures des côtés.

### BANDOULIÈRE :

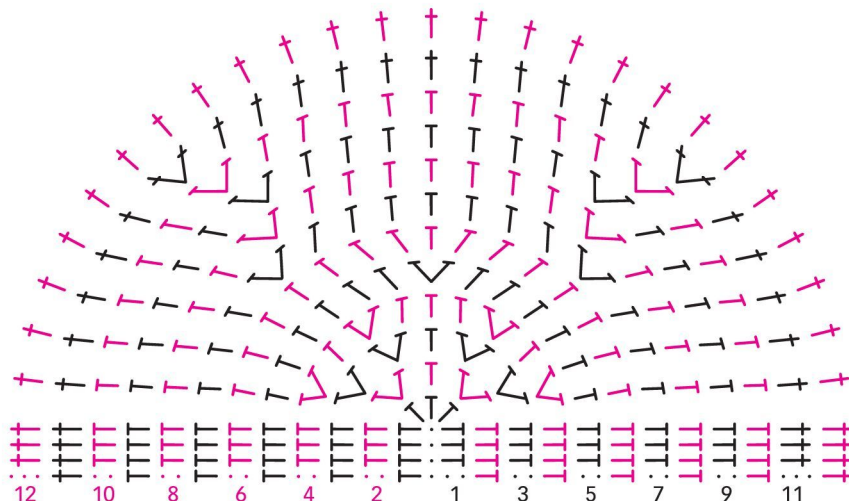
Monter 3 m.l. et 1 m.l. pour tourner en fil double en gris foncé et trav. des m.s. en rgs. Terminer à 120 cm (ou comme souhaité) à partir du montage. Fixer la bandoulière selon le patron à „x“.

### RABAT :

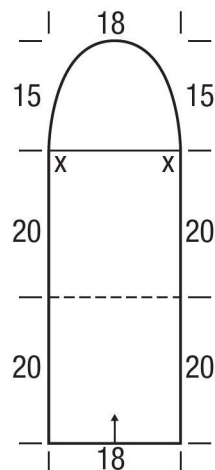
Monter 4 m.l. et 2 m.l. pour tourner en double fil anthracite et trav. selon la grille. Trav. 1 x les rgs 1-12. Terminer le travail.

**Finitions :** crocheter le rabat sur le sac. Pour les 6 houppes, couper resp. 45 fils de 34 cm, les réunir en haut et les nouer à env. 2,5 cm. Les coudre sur le bord inférieur (voir photo) du rabat.

Grille



Schéma



### Explication des signes :

• = 1 m.l.

T = 1 dB

† = 1 B

Lorsque les signes se terminent en pte dans le bas, les m. sont crochétées dans 1 pt de piquûre.

Les houppes  
décoratives en longues  
franges ornent le rabat  
tricoté en rond de ce  
petit sac simple, idéal  
dans de nombreuses  
occasions.

# Détails tendance



# Charme ethnique

## MODÈLE 34

### Sac au crochet

**Dimensions :** env. 67 x 33 cm (circonférence x hauteur)

#### FOURNITURES :

- 200 g noir (col. 8903), 150 g camel (col. 0618) et 50 g violet (col. 4434) „Nepal“ (65% laine vierge, 35% alpaga, long. de fil = 75 m/50 g) de DROPS DESIGN.
- 1 crochet n° 3,5 de DROPS DESIGN.

**Brides :** chaque tr commence par 3 m.l. pour remplacer la 1ère B et se termine par 1 m.ch. dans la 3ème m.l.

**Motif au crochet :** trav. selon les diagrammes A.1, A.2 et A.3 arb. Chaque tr est représenté.

**Échantillon :** en brides 18 m. et 10,5 rgs = 10 x 10 cm.

**Remarque :** si vous crochetez en 2 coloris, poser le fil non utilisé au-dessus des mailles du tr précédent puis intégrer ce fil en l'entourant lorsque vous crochetez. Ainsi, le fil est caché dans les mailles et suit le tour de manière invisible.

#### SAC :

Monter 5 m.l. en noir et fermer en tr avec 1 m.ch. Crocheter des B en trs et trav. le motif comme suit : \*A.1, A.2\* de \* à \* 6 x par tr. 1er tr : 12 B dans le rond. 2ème tr : 2 B dans chaque B = 24 B, 3ème tr : doubler ch. 2ème B = 36 B, 4ème tr : doubler ch. 3ème B = 48 B, trs 5-10 : continuer les augm. et le motif, c'est-à-dire qu'à chaque tr 1 B supplémentaire est crochétée entre les augmentations = 120 B.

11ème tr : continuer en trs mais sans augmentation et trav. selon A.3 (= 10 rapports par tr). Trav. dans le tr marqué par la flèche un tr ajouré comme suit : \*resp. 1 B dans les premières/prochaines 3B, passer 1 B avec 1 m.l.\*, tjs répéter de \* à \*.



Les anses tressées en plusieurs fils complètent parfaitement le sac à dos orné de bordures en relief. Elles sont nouées sur les bords du haut et se terminent par des houppes en franges.

#### ANSES :

Couper 12 fils en noir et 12 fils en camel de 120 cm = 24 fils. Réunir les fils et sécuriser avec un noeud pas serré, laisser dépasser env. 12 cm après le noeud. Répartir les fils en 3 faisceaux de respectivement 8 fils et faire une tresse de 68 cm de long

env. Répartir maintenant les fils en deux faisceaux et enfiler resp. 1 faisceau par le dos du sac dans le tour perforé. Nouer les fils sur le devant. Détacher le début de la tresse et nouer les fils sur le côté opposé du sac. Faire encore une tresse et la fixer (voir photo).

Diagramme A.1

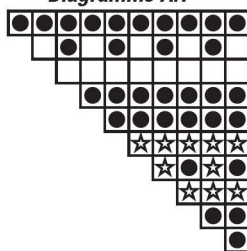


Diagramme A.2

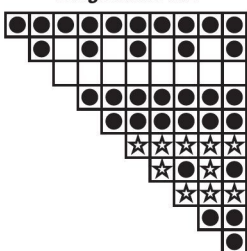
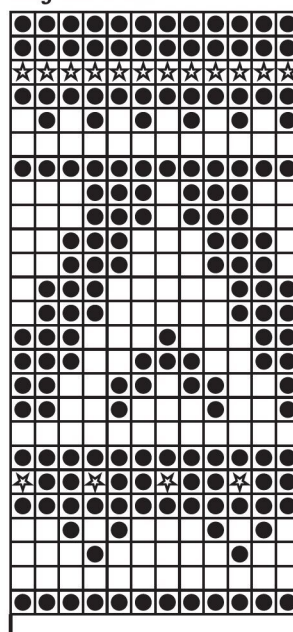


Diagramme A.3



#### Explication des signes

- = camel
- = noir
- ☆ = violet

← = un tour ajouré est crochété pour fixer ensuite les anses.

# BLOCS de couleur

Des tons de terre, dans des surfaces opposées, confèrent à ce sac rapidement réalisé, muni d'une poignée intégrée, une optique mode.

## MODÈLE 35

### Sac avec blocs de couleur

**Dimensions :** env. 40 x 37 cm (largeur x hauteur)

#### FOURNITURES :

- resp. 100 g gris clair (col. 784.0026), olive (col. 784.0097), brun (col. 784.0067) et resp. 50 g rouge (col. 784.0060) et orange (col. 784.0075) „Lino“ (100% lin, long. de fil = 110 m/50 g) de LANGYARNS.
- 1 crochet n° 5,5 de ADDI.

**Brides :** chaque rg commence par 2 m.l. hautes. Les m.l. hautes ne comptent **pas** comme B dans le décompte (schéma en couleur).

**Motif en couleur :** trav. selon le diagramme, chaque rg est représenté. Pour le changement de couleur la 2ème fois arrêter avec la nouvelle couleur, le fil non utilisé se trouve toujours au dos. Pour le **motif d'applications** utiliser une pelote sépa-

rée pour chaque couleur et croiser les fils lors du changement de couleur.

**Remarque :** le sac est toujours travaillé avec 2 fils.

**Échantillon :** en brides avec 2 fils, 12,5 m. et 7 rgs = 10 x 10 cm.

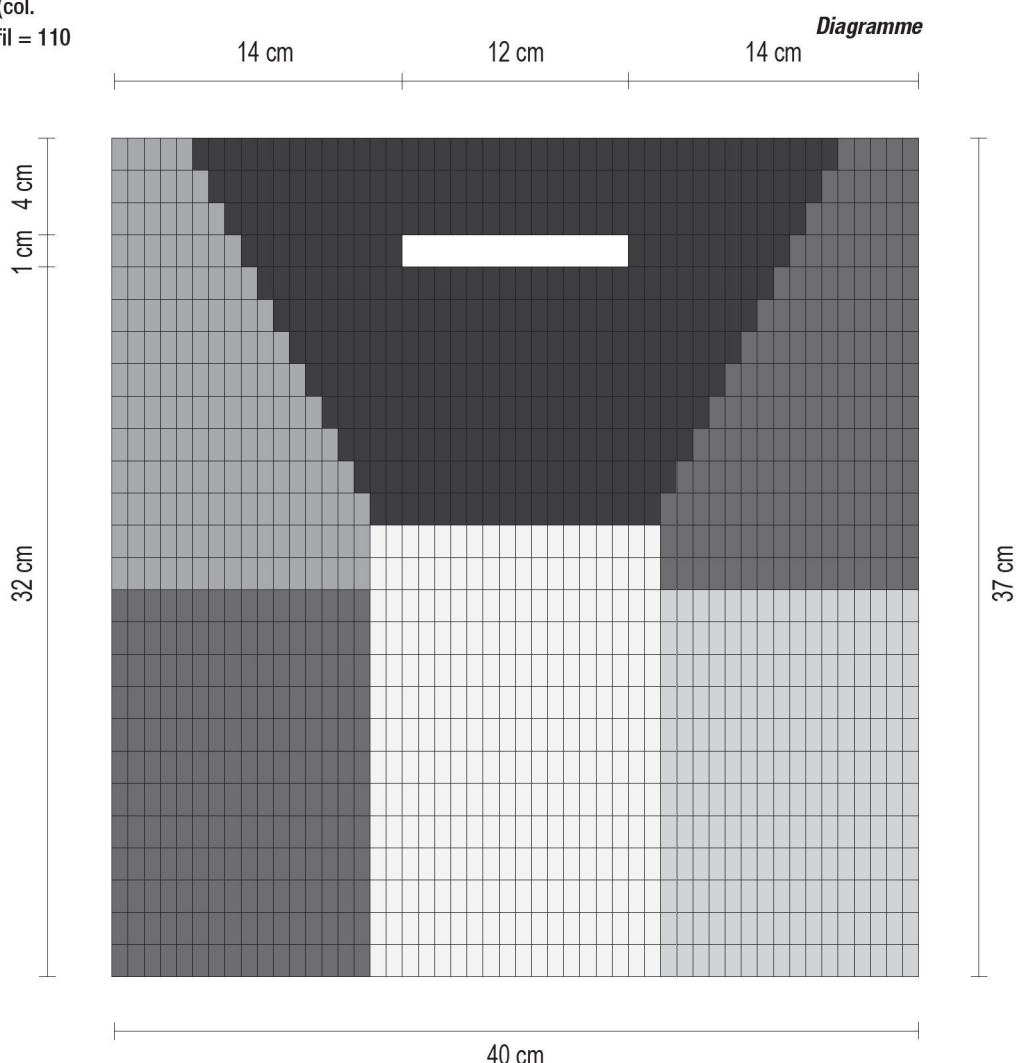
**1ère moitié de sac :** monter 50 m.l. + 2 m.l. hautes avec le fil double (16 m. olive, 18 m. gris clair, 18 m. orange). Crocheter le motif selon le schéma des couleurs en travaillant la 1ère B dans la 3ème m.l. à partir du crochet. À env. 33 cm du montage, pour **l'ouverture de la poignée** croch. 1 rg comme suit : 2 m.l. hautes, 18 B, 14 m.l., passer 14 B du rg précédent, 18 B. Au rg suiv. croch. 1 B dans ch. m.l. du rg précédent. Terminer à env. 37 cm du montage.

Croch. la **2ème moitié de sac** à l'inverse.

**Finitions :** superposer les pièces du sac avec l'envers à l'intérieur et assembler avec des m.s. dans la couleur correspondante.

#### Explication des signes

-  = 1 B
-  = orange
-  = rouge
-  = gris clair
-  = olive
-  = brun







# Filet

Un motif de brides aéré rend ce filet léger et transparent. Mais les mailles sont assez petites pour retenir tout son contenu.

## MODÈLE 36

### Filet au crochet

**Dimensions :** env. 64 x 37 cm (fond du filet, y compris les bords) x à partir du bord supérieur jusqu'au milieu du fond.

#### FOURNITURES :

- 250 g menthe (col. 03) „Muskat“ (100% coton, long. de fil = 100 m/50 g) de DROPS DESIGN.
- 1 crochet n° 3,5 de DROPS DESIGN

**Brides :** commencer ch. tr par 3 m.l. pour remplacer la 1ère bride et terminer par 1 m.ch. dans la 3ème m.l.

**m.s. :** commencer ch. rg par 1 m.l. pour remplacer la 1ère m.s.

**Motif :** croch. selon les diagrammes A.1, A.2, A.3 et A.4.

**Échantillon :** en brides 20 m. et 10 rgs = 10 x 10 cm.

**Remarque :** le filet est croché d'une seule pièce, d'un côté à l'autre. Puis des deux côtés crocheter un bord avec une bandoulière, les bords sont travaillés en trs.

#### FILET :

Monter 31 m.l. en menthe et croch. le 1er rg comme suit : 1 m.s. dans la 2ème m.l. à partir du crochet, 29 m.s. (= 30 m.s.). Crocheter selon le diagramme A1. Après A.1 (= 3 rgs de m.s.) faire un marquage et mesurer à partir de là. Continuer avec A.2, à la fin du rg = 30 B avec resp. 3 m.l. dans l'intervalle. Continuer en A.3. (Attention : lorsque A./3 est croché, l'ouvrage se rétracte un peu des deux côtés, car la dernière B du rg

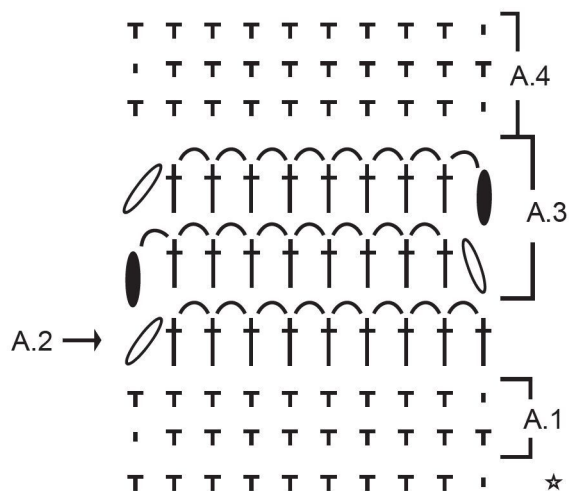
est crochée dans la 1ère m.l. du début du rang précédent). Après 70 cm (mesurés au milieu du travail) continuer en A.4. Terminer le travail après 3 rgs de m.s.

#### BANDOULIÈRE (2 X) :

Crocheter d'un côté une bandoulière comme suit : commencer par un rang aller sur un côté qui s'est rétracté et crocheter resp. 1 m.s. à l'exté-

rieur dans le 3ème rg avec des m.s., 2 m.s. autour de chaque B et enfin resp. 1 m.s. dans les 3rgs avec des m.s. env. 76 m.s. (= env. 76 m.s.), croch. 50 m.l. pour la bandoulière et fixer cette chaînette avec 1 m.ch. dans la 1ère m.s. de ce rg, c.-à-d. le rg est fermé en tr. (Remarque : trav. la bandoulière plus ou moins longue comme souhaité). 3 trs de m.s., dans ch. m. et la bandoulière. 2ème band. identique.

#### Grille



#### Explication des signes :

- = m.l.
- † = 1 m.s.
- = 3 m.l. au début du rg
- † = 1 bride
- = 1 B dans la 1ère des 3 m.l. crochées au début du rg précédent
- ⌒ = 3 m.l.
- ★ = ce rg a déjà été croché, il montre les m. croch. en A1





### MODÈLE 37

## Sac pour yoga

**Dimension :** env. 27 cm de long

### FOURNITURES :

- 200 g noir (col. 2271) et resp. 50 g bleu armée (col. 2274) et vert (col. 2276) „EL Linio“ (100% lin, long. de fil = 150 m/100 g) de SCHOPPEL WOLLE.
- 1 crochet n° 3 de LANA GROSSA.

- 1 fermeture à glissière de 60 cm de long
- 2 anses de sac de PRYM.
- carton rigide 60 x 10 cm
- 1 grosse aiguille à bout rond

**Motif de base, demi-bridés :** commencer chaque rg par 2 m.l. pour remplacer la 1ère demi-bride. Commencer chaque rg par 2 m.l. hautes pour remplacer la 1ère demi-bride. Chaque tr commence par 2 m.l. hautes pour remplacer la 1ère demi-bride et se termine par 1 m.ch. dans la 2ème m.l. haute.

**Échantillon :** en demi-bridés 16 m. et 13 rgs = 10 x 10 cm.

**Pièce du milieu :** **1er rang :** monter 102 mailles en l'air en noir. **2ème rang :** crocheter dans la 3ème maille en l'air à partir du crochet 1 demi-bride, dans les 99 mailles en l'air restantes resp. une demi-bride. Tourner, 2 mailles en l'air. Continuer avec des demi-bridés en alternant les couleurs comme suit : **rangs 3-20 :** noir. **Rangs 21 et 22 :** vert. **Rangs 23-28 :** bleu. **Rgs 29 et 30 :** vert.

# Bien équilibré

Suffisamment de place pour tout le nécessaire d'une heure de yoga : tapis, couverture et une bouteille d'eau trouveront facilement leur place dans ce grand sac à fermeture à glissière.



**Rangs 31-51 :** noir. **Rgs 52 et 53 :** vert. **Rgs 54-59 :** bleu. **Rangs 60 et 61 :** vert. **Rangs 62-82 :** noir. Terminer le travail.

**Pièce latérale (2x) :** **1er tour :** noir – crocheter dans un rond en fil 2 mailles en l'air et 10 demi-bridges, fermer le tour avec 1 maille chaînette. **2ème tour :** doubler chaque demi-bridge = 20 mailles. **3ème tour :** 1 demi-bridge, doubler la prochaine maille. **4ème tour :** 2 demi-bridges, doubler la prochaine maille.

**5ème tour :** 3 demi-bridges, doubler la prochaine maille. **6ème tour :** 4 demi-bridges, doubler la prochaine maille. **7ème tour :** 5 demi-bridges, doubler la prochaine maille. **8ème tour :** 6 demi-bridges, doubler la prochaine maille. **9ème tour :** 7 demi-bridges, doubler la prochaine maille. **10ème tour :** 8 demi-bridges, doubler la prochaine maille. **11ème tour :** 9 demi-bridges, doubler la prochaine maille. **12ème tour :** 10 demi-bridges, doubler la prochaine maille. **13ème tour :** 11 demi-bridges, doubler la prochaine maille. **14ème tour :** 12 demi-bridges,

doubler la prochaine maille. **15ème tour :** 13 demi-bridges, doubler la prochaine maille.

**Finitions :** puis coudre resp. 1 pièce latérale avec le 1er et le dernier rangs de la pièce du milieu pour que les bords se rencontrent. Coudre la fermeture à glissière et coudre les anses à l'extérieur sur les bandes en bleu. Pour la stabilisation, placer le carton au fond du sac.

# Blue jeans pour toujours

Un petit hommage à Denim & Co : le sac à dos ludique, au look de jeans, est réalisé dans un fil de coton granuleux de coloris authentiquement délavé.

## MODÈLE 38

### Sac à dos look jeans

**Dimensions :** env. 27 x 28 cm (largeur x hauteur)

#### FOURNITURES :

- 400 g jeans foncés (col. 101) „Love Denim“ (95% coton, 5% autres fibres, long. de fil = 77 m/100 g) et 50 g beige (col. 6) „Big Cotton“ (60% coton, 40% polyacrylique, long. de fil = 80 m/50 g) de KATIA
- 1 crochet n° 5 de LANA GROSSA.
- 2 courroies en canevas de coton, 3 cm de large et 65 cm de long.
- 2 gros boutons-pression

**m.s. :** croch. 1 m.l. pour tourner au début de ch. rg, ces m. ne comptent pas dans les mailles.

**Augmentations :** 2 m.s. dans 1 m.

**Échantillon :** en m.s. en Love Denim 11 m. et 13 rgs = 10 x 10 cm.

**Remarque :** le sac à dos est constitué des pièces A à G qui sont brodées et cousues ensemble.

#### SAC À DOS

##### Pièce A (dos):

Monter 25 m.l. en Love Denim et croch. des m.s. en augmentant sur le bord gauche comme suit.

1er rg : 25 m,

2ème rg : 1 augm. dans la 1ère m., 24 m. = 26 m.

3ème rg : 25 m. 1 augm. dans les dernières m. = 27 m.

4ème rg : 1 augm. dans la 1ère m., 26 m. = 28 m.

5ème rg : 27 m., 1 augm. dans les dernières m. = 29 m.

6ème rg : 1 augm. dans la 1ère m. = 28 m. = 30 m.

7ème rg : 29 m., 1 augm. dans les dernières m. = 31 m.

8ème rg : 1 augm. dans la 1ère m., 30 m. = 32 m.

Rgs 9-36 : croch. 32 m.s.

Couper le fil et le coudre.

##### Pièce B (devant):

Monter 25 m.l. en Love Denim et croch. des m.s. en augm. sur le bord droit comme suit.

1er rg : 25 m.

2ème rg : 24 m., 1 augm. dans la dernière m. = 26 m.

3ème rg : 1 augm. dans la 1ère m., 25 m. = 27 m.

4ème rg : 26 m., 1 augm. dans les dernières m. = 28 m.

5ème rg : 1 augm. dans la 1ère m., 27 m. = 29 m.

6ème rg : 28 m., 1 augm. dans les dernières m. = 30 m.

7ème rg : 1 augm. dans la 1ère m., 29 m. = 31 m.

8ème rg : 30 m., 1 augm. dans les dernières m. = 32 m.

Rgs 9-26 : croch. 32 m.s.

À partir du 27ème rg dim. pour le sac sur le bord gauche comme suit.

27ème rg : 22 m., ne pas croch. les 10 dernières m. = 22 m.

28ème rg : 2 m.ch. ds les 2 premières m., 20 m. = 20 m.

29ème rg : 18 m. ne pas croch. les 2 derni. m. = 18 m.

30ème rg : 2 m.ch. ds les 2 prem. m., 16 m. = 16 m.

31ème rg : 14 m, ne pas croch. les 10 dern. m. = 14 m.

32ème rg : 2 m.ch. ds les 2 prem. m., 12 m. = 12 m.

33ème rg : 11 m., ne pas croch. les 10 dern. m. = 11 m.

34ème rg : 1 m.ch. dans la prem. m., 10 m. = 10 m.

35ème rg : 9 m., ne pas croch. la dern. m. = 9 m.

36ème rg : 9 m

Sur le bord arrondi (=poche) 1 rg de 23 m.s. Couper le fil et le coudre.

##### Pièce C (pièce derrière la poche) :

Monter 25 m.l. en Love Denim et croch. 14 rgs de m.s. Couper le fil et le coudre.

##### Pièce D (petite poche):

Monter 14 m.l. en Love Denim et croch. 10 rgs de m.s. Couper le fil et le coudre.

##### Pièce E (côté):

Monter 9 m.l. en Love Denim et croch. 36 rgs de m.s. Couper le fil et le coudre.

##### Pièce F (passant 2 x) :

Monter 7 m.l. en Love Denim et croch. 2 rgs de m.s. Couper le fil et le coudre.

##### Pièce G (bordure 2 x) :

Monter 37 m.l. en Love Denim et croch. 4 rgs de m.s. Couper le fil et le coudre.

**Finitions :** broder en Big Alabama les pièces B, D, F et G selon le graphique A à points de tige.

Assembler les pièces selon les étapes indiquées dans le graphique B comme suit :

Étape 1: coudre pièce D (petite poche) sur pièce C (dos) en laissant ouvert le haut de la poche.

Étape 2: coudre la poche sur la pièce B (devant) en veillant à ce que la couture soit visible.

Étape 3: coudre pièce E (côté) entre pièces A et B.

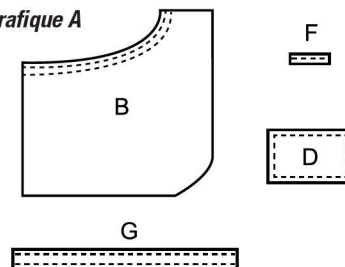
Étape 4: coudre la bordure sur le haut de A et B.

Étape 5: replier les passants au milieu et coudre le bord inférieur sur les bords des côtés.

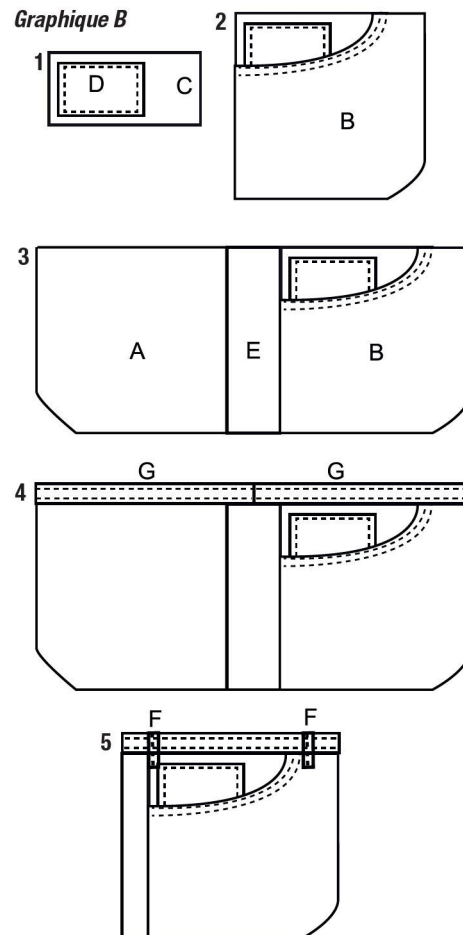
Étape 6: replier les extrémités des courroies sur 1 cm vers l'intérieur et les coudre au dos du sac.

Coudre les boutons-pression par l'intérieur sur la bordure, à intervalle de 8 cm env. des bords des côtés. .

Graphique A



Graphique B





Maintenant chez  
votre marchand de journaux

# COU**TURE** actuelle

## **MODE GRANDE TAILLE**

Tendance dans les  
tailles 52-56-60

120  
COUPES EN  
GRANDEUR  
ORIGINALE

N° 32  
F: € 7,90  
B: € 7,90  
LUX: € 7,90  
P (cont.): € 7,90  
SFR 12,50  
DOM: € 7,90  
TUN: 13,20 TND  
MAR: MAD 65  
TOM: 990 XPF  
CAN: 13,80 CAD

La  
nouvelle  
édition !

## **LES POINTS FORTS**

Multicolores et expressifs

*L'été  
peut arriver !*

*Inspirez-vous*